

L'ECBU



Examen Cyto-Bactériologique des Urines

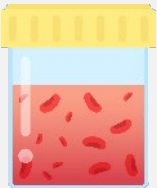




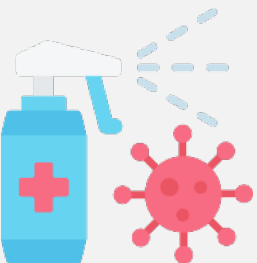
L'examen cyto-bactériologique des urines permet de réaliser une **bactériologie** (recherche, identification et dénombrement de bactéries) et une **cytologie** (étude des différents types de cellules) des urines.



L'ECBU nécessite une **prescription médicale**.



Il est réalisé en cas de **suspicion d'infection urinaire** et/ou de **présence de sang** dans les urines.

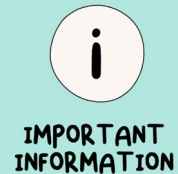


Lors du recueil d'urine, les conditions d'**asepsie** doivent être rigoureuses pour éviter d'introduire des germes dans le prélèvement et fausser le résultat.

Avant le recueil des urines : les gestes d'hygiène indispensables

**PERSONNES
AUTONOMES**

**FAIRE LE RECUEIL LE
MATIN AU LEVER OU
À DÉFAUT SUR DES
URINES AYANT
SÉJOURNÉES AU MOINS
3 HEURES DANS LA
VESSIE**



1

Se laver soigneusement les mains



2

Réaliser une toilette intime minutieuse



Écarter les grandes lèvres



Faire une toilette locale, du haut vers le bas, avec une compresse imbibée d'antiseptique ou une lingette désinfectante fournie



Décalotter le gland (si non circoncis)



Nettoyer soigneusement l'extrémité du gland avec une compresse imbibée d'antiseptique ou une lingette désinfectante fournie



Le recueil des urines : méthode du "milieu de jet"

**PERSONNES
AUTONOMES**

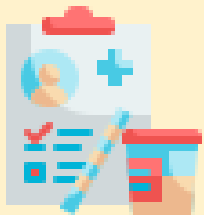
1 Commencer à uriner (éliminer le premier jet d'urine dans les toilettes) et placer le pot sans interrompre le jet.



2 Finir d'uriner normalement dans les toilettes



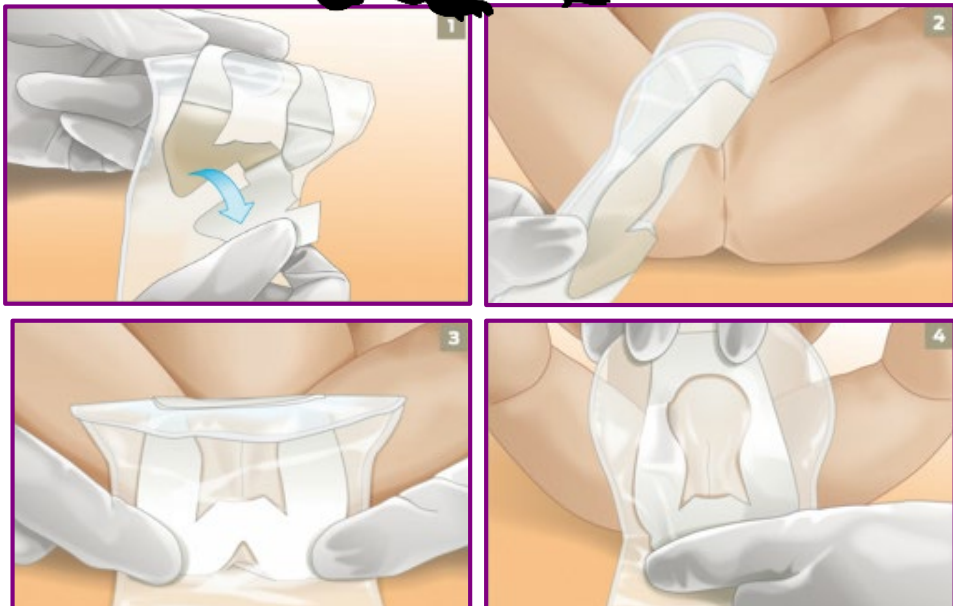
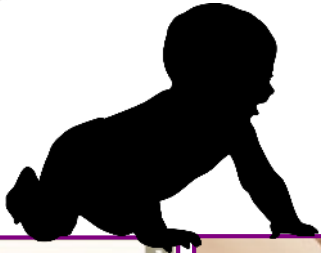
3 Se laver les mains



Puis refermer le flacon avec le couvercle en vous assurant de la bonne étanchéité, identifier le prélèvement avec nom, prénom, date de naissance et la date et heure du prélèvement et suivre les instructions du laboratoire.

Réalisé au laboratoire d'analyse

NOURRISSONS



Réaliser **une hygiène des mains** et enfiler des **gants à UU non stériles**



Se munir d'un **urinocol**



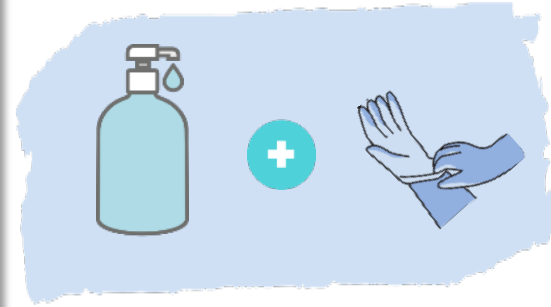
Nettoyer soigneusement la peau (qui doit être propre et sèche) avec un **antiseptique non alcoolisé** (ex : Dakin®)



Appliquer la poche en massant



Pour enlever la poche, soulever un coin et détacher doucement. Coller l'adhésif face contre face. Éviter le transfert de l'urine dans un autre flacon.



Choisir le modèle selon le sexe de l'enfant : les découpes sont en effet adaptées à la forme anatomique des filles (ci-dessous à gauche) ou des garçons (ci-dessous à droite).

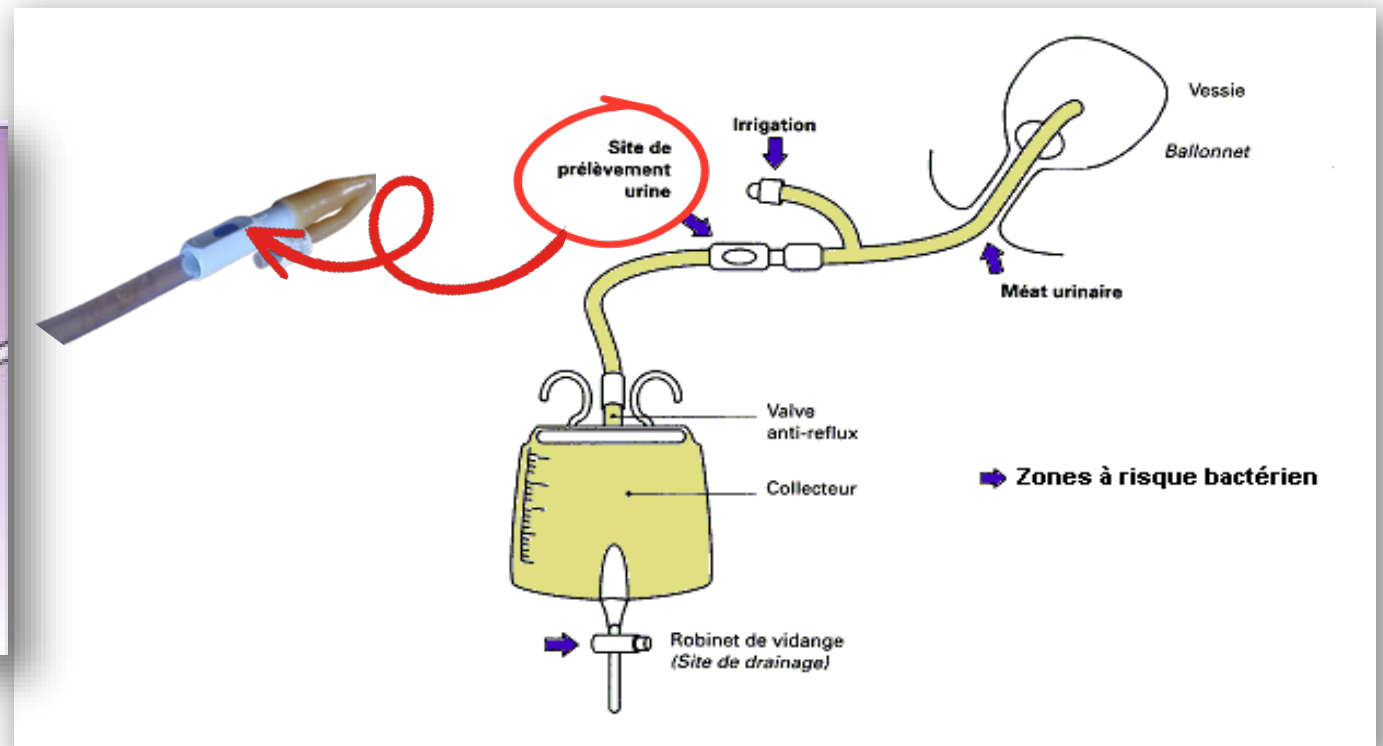
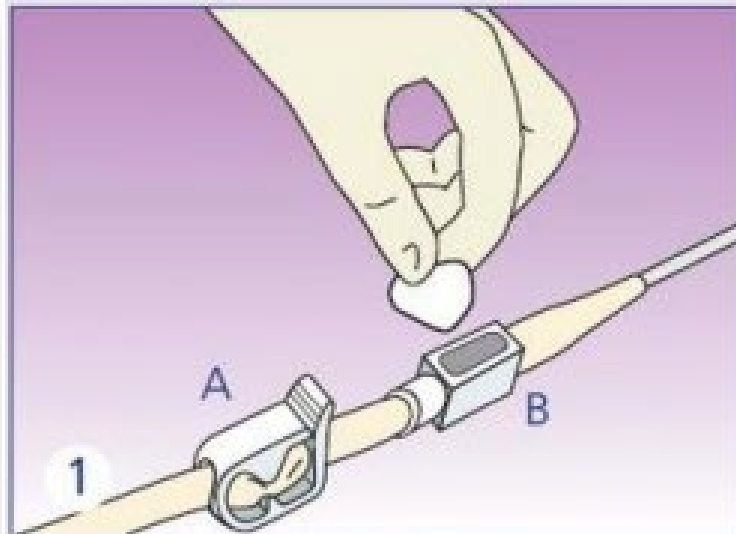


⚠ Les poches standard sont destinées aux enfants à partir de 2,5 kg. En deçà, il existe d'autres modèles (Prématuré standard, Prématuré mini).

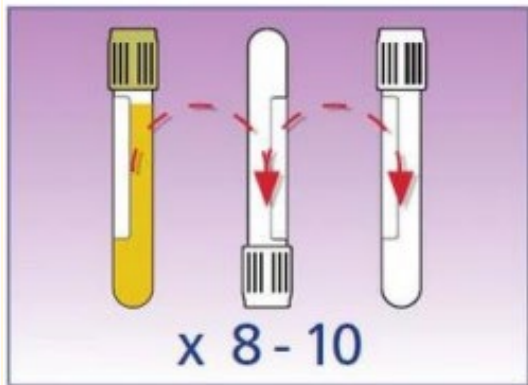
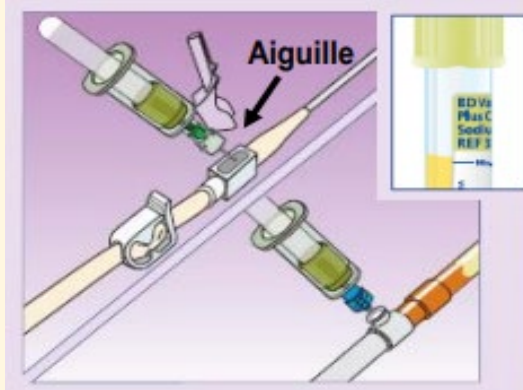
Ne pas dépasser 30 minutes de pose du sac collecteur

Prélèvements sur sonde urinaire à demeure

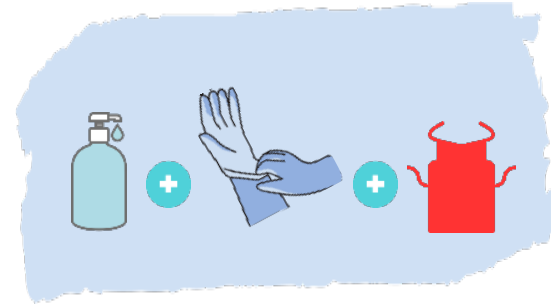
- ✿ Toujours respecter le **système clos** (ne pas déconnecter entre la sonde vésicale et le collecteur)
- ✿ Ne **JAMAIS** prélever dans le sac collecteur
- ✿ Si changement de sonde, prélever sur la nouvelle sonde et non sur l'ancienne



Le prélèvement



- 1 Réaliser une friction des mains avec un PHA
- 2 Clamper la tubulure en-dessous du site de prélèvement (au moins 15 minutes avant le geste)
- 3 Vérifier s'il y a suffisamment d'urine dans la tubulure pour le prélèvement
- 4 Réaliser une friction des mains avec un PHA + mettre des gants à usage unique non stériles
- 5 Désinfecter le site de prélèvement avec un antiseptique alcoolique
- 6 Percuter le site de prélèvement avec l'aiguille ou l'adaptateur (selon la nature du site)
- 7 Introduire le tube à fond dans le corps de prélèvement et attendre le remplissage complet du tube avant de le retirer
- 8 Éliminer l'aiguille immédiatement dans l'OPCT
- 9 Déclamper la sonde
- 10 Ôter les gants à usage unique + réaliser une friction des mains avec un PHA
- 11 Homogénéiser l'échantillon par 8 à 10 retournements du tube. Identifier le tube et le transmettre au laboratoire.



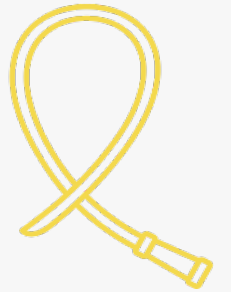
Prélèvements par sondage urinaire évacuateur

Le sondage évacuateur, appelé également “aller-retour” est à envisager lorsqu’il n’y a pas d’autres possibilités de recueillir suffisamment d’urine pour l’examen.

Il est nécessaire de respecter une **asepsie rigoureuse**.

Après la réalisation d’une toilette intime à l’eau et au savon avec des gants à usage unique, il faut désinfecter le méat urinaire avec des compresses imbibées d’antiseptique aqueux (type Dakin®).

Le geste est similaire à celui de la pose d’une sonde urinaire. La réalisation de l’acte se fera après une hygiène des mains au produit hydroalcoolique, avec le port de **gants stériles**.



PERSONNES INCONTINENTES

Le recueil



Le recueil des urines se fera après une toilette soignée. Il existe des collecteurs d'urine féminins. En dernier recours, le prélèvement se fera par un sondage évacuateur "aller-retour".



Après une petite toilette et désinfection du méat urinaire, utiliser un collecteur pénien propre. Désinfecter l'embout de la poche avant le prélèvement.

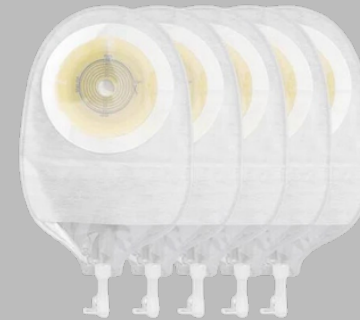


**PERSONNES AVEC
URÉTÉROSTOMIE
SANS SONDE**

Le recueil



- Le prélèvement se fera après un nettoyage, rinçage, séchage du pourtour de la stomie et mise en place d'un collecteur stérile adhésif.
- Transfert de l'urine dans le tube à l'aide d'une canule de transfert.



Conservation des urines



Tube boraté

24 h max à température ambiante



48 h au réfrigérateur
(entre 2 et 8°C)



Flacon sans poudre

2 h max à température ambiante

12 h au réfrigérateur
(entre 2 et 8°C)



Sources

- [Introduction \[bon usage des sondes urinaires et des étuis péniers\]](#)
- [Fiche su_cpiascvdl v1_2020fiche su_cpiascvdl v1_2020](#)
- [Cpias-grand-est-documents-286.Pdf](#)
- [Comment se préparer à l'ecbu et lire ses résultats ? | ameli.Fr | assuré](#)
- [2026_01_29_affiche ECBU](#)
- [Recueil d'urine chez le nourrisson | illustration médicale et scientifique | Pascal Marseaud](#)
- [Ecbu | examen cyto bactériologique des urines \(microbiologie-clinique.Com\)](#)