

Promotion de la vaccination antigrippale en ESMS

Dr Lilian Alix - PH en Médecine Interne - CPIAS Bretagne



Couverture vaccinale grippe 2023 - 2024



- ▶ Une (très) bonne couverture vaccinale pour les résidents :
 - ▶ 83% en EHPAD
 - ▶ 65% en EHPA (hors EHPAD)
 - ▶ 70% en EPH
 - ▶ 31% pour les autres ESMS (LHSS, CSAPA avec hébergement...)

- ▶ Une (très) mauvaise couverture vaccinale pour les professionnels :
 - ▶ 22% en EHPAD
 - ▶ 27% en EHPA (hors EHPAD)
 - ▶ 13% en EPH
 - ▶ 18% pour les autres ESMS

Couverture vaccinale grippe 2023 - 2024

Par catégories de professionnels, en EHPAD :

Catégories de professionnels	Couverture vaccinale grippe	
	%	IC 95%
Médecins ou pharmaciens (hors internes et étudiants)	60,1	53,2 - 67,0
Infirmiers (incluant les infirmiers spécialisés)	35,5	33,9 - 37,1
Aides-soignants (incluant AMP, AES, AVS, AP)	20,3	19,4 - 21,3
Autres paramédicaux, personnel de rééducation, psychologues	32,5	30,0 - 35,1
ASH et autres personnels de service	18,4	17,4 - 19,4
Personnels éducatifs, pédagogiques, sociaux et animation	29,9	27,6 - 32,2
Personnels administratifs, medico-techniques, personnels techniques et ouvriers, services généraux et autres types de personnel (hors professionnels de santé)	26,2	24,7 - 27,6
Internes et autres étudiants	37,1	24,8 - 49,5
Tous professionnels confondus	22,4	21,7 - 23,1

Une baisse globale de la couverture vaccinale grippe des professionnels...

- **Tabl. 1. Couvertures vaccinales contre la grippe des professionnels exerçant en Ehpad, France, saison 2007-2008 à 2023-2024**

	Couverture vaccinale contre la grippe (% [IC95%])				
	2007-2008	2018-2019	2021-2022	2022-2023	2023-2024
Tous professionnels confondus	36,0 [34,2-37,8]	30,6 [28,2-33,0]	27,6 [26,4-28,8]	24,7 [23,8-25,6]	22,4 [21,7-23,1]
Professionnels de santé	37,2 [35,7-39,4]	31,9 [29,7-34,1]	30,0 [28,3-31,6]	28,1 [26,8-29,5]	25,7 [24,7-26,6]
Médecins	60,4 [54,9-65,8]	75,5 [69,3-81,7]	75,0 [71,1-79,0]	62,4 [50,2-74,6]	60,1 [53,2-67,0]
Infirmier(e)s	45,2 [42,8-47,5]	42,9 [39,4-46,4]	41,6 [39,2-44,0]	37,5 [34,8-40,2]	35,5 [33,9-37,1]
Aides-soignant(e)s	33,7 [31,8-35,6]	26,7 [24,5-29,0]	24,6 [23,0-26,2]	23,3 [22,2-24,5]	20,3 [19,4-21,3]
Autres personnel paramédical		34,0 [30,1-38,0]	36,0 [32,5-39,5]	34,3 [29,1-39,5]	32,5 [30,0-35,1]

En gras sont rapportées les baisses significatives par rapport aux données de la saison pré-Covid (2018-2019, test exact de Fischer. Saison 2020-2021 : CV grippe tous professionnels de santé confondus : 55,2% [52,0-58,6]

Couverture vaccinale grippe 2023 - 2024

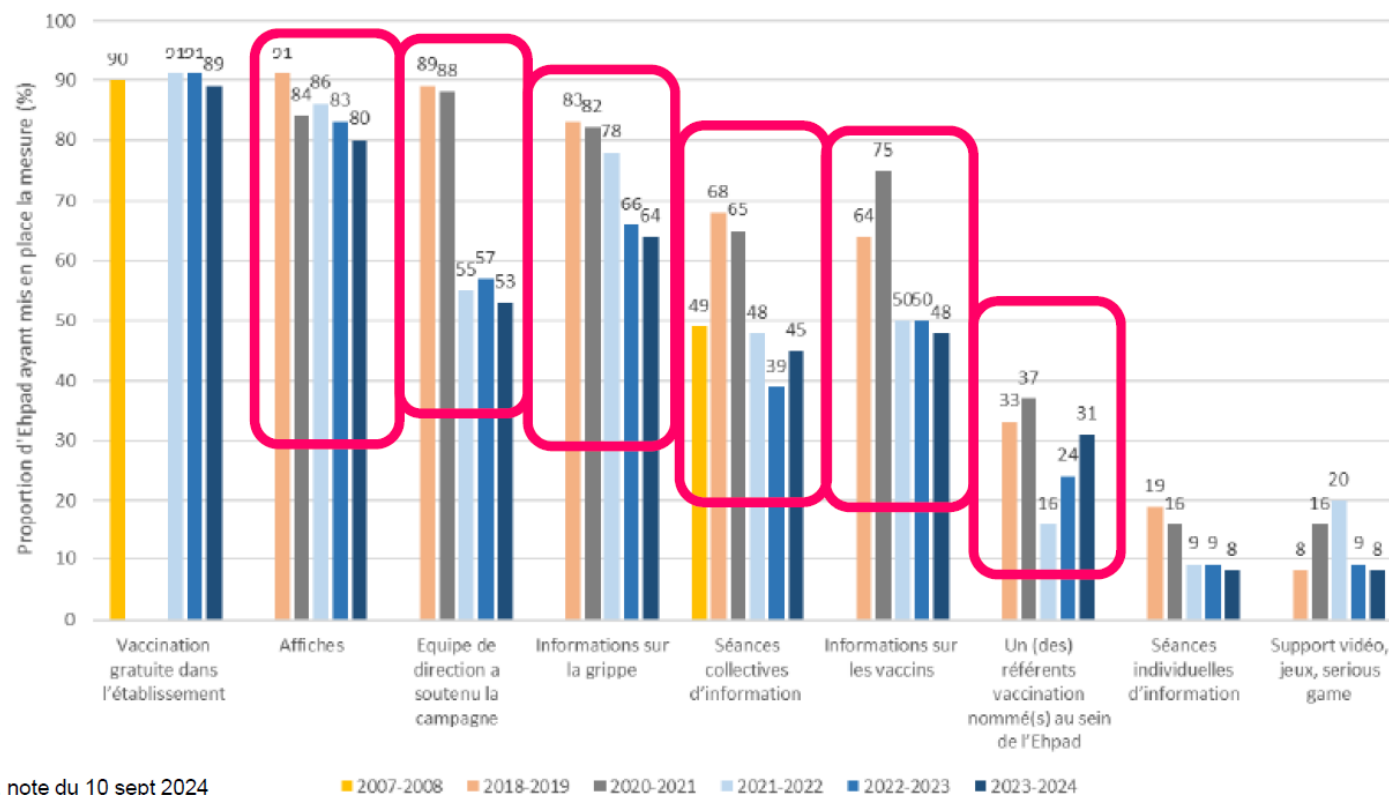


Principales actions mises en place en EHPAD :

Actions mises en place	Actions mises en place	
	%	IC95%
Organisation de la vaccination pour les professionnels au sein des services	88,6	87,2 - 89,9
Affiches	80,3	78,5 - 81,9
Informations sur la grippe	64,4	62,3 - 66,4
L'équipe de direction a affiché son implication et a soutenu activement la campagne de vaccination (ex : diffusion d'une note de direction)	52,7	50,5 - 54,9
Informations sur les vaccins antigrippaux	48,3	46,1 - 50,4
Séances collectives d'information	45,2	43,1 - 47,4
Un (des) référent(s) vaccination est (sont) nommé(s) au seins des services (ex médecin ou paramédical susceptible d'apporter des informations fiables sur la vaccination)	31,5	29,5 - 33,5
Organisation de la vaccination pour les professionnels par le service de santé au travail	17,7	16,1 - 19,4
Existence d'un groupe pluridisciplinaire sur la vaccination dans l'établissement	10,3	9,0 - 11,7
Séances individuelles d'information	8,2	7,1 - 9,5
Support vidéos, jeux, serious game	8,1	7,0 - 9,4

...et une baisse globale des actions de promotion de vaccination des professionnels

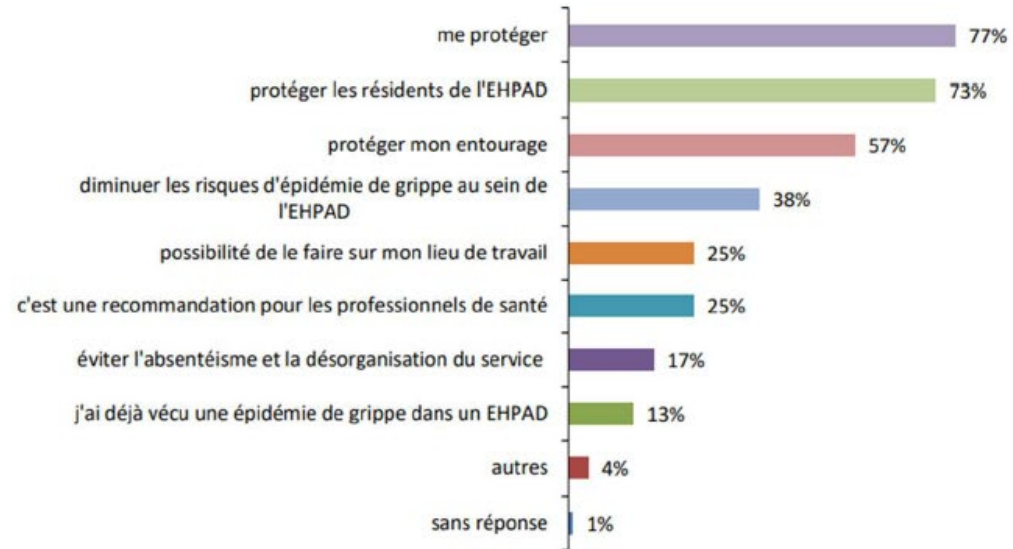
- **Fig. 1. Mesures mises en place dans les Ehpad pour promouvoir la vaccination des profess. entre les saisons 2007-2008 et 2023-2024**



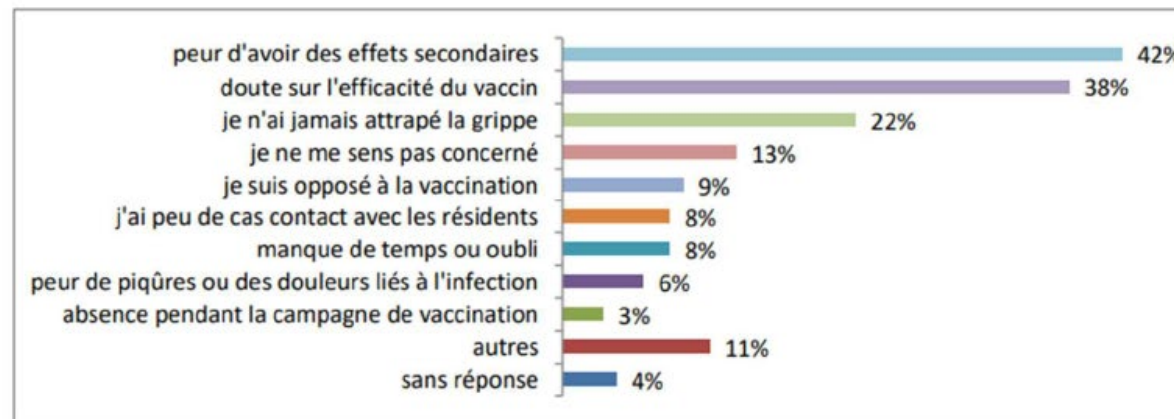
Et pourtant, la grippe c'est :

- ▶ Chaque année 1 million de consultations en médecine de ville, 50 000 passages aux urgences, 20 000 hospitalisations et 9000 décès (dont 90% chez les plus de 65 ans)
- ▶ Environ 1 grippe sur 6 est nosocomiale. Rôle majeur des personnes asymptomatiques (>50% des soignants avec une grippe n'ont pas de fièvre)
- ▶ Grande variabilité selon les années
- ▶ Au-delà de l'impact infectieux, un impact non infectieux majeur :
 - ▶ Risque d'infarctus x10 les premiers jours
 - ▶ Risque d'AVC x5 le premier mois
 - ▶ Environ 30% des patients ont perdu en indépendance fonctionnelle à 3 mois
- ▶ Le vaccin a un intérêt individuel : moins de contaminations, moins de complications
- ▶ Mais aussi (et surtout) collectif : immunité collective, impact majeur sur le système de soins, impact économique, désorganisation des services...

Motivations et freins à la vaccination antigrippale



Graphique N°1 Motivations pour la vaccination pour les professionnels des EHPAD



Graphique N°2 Les freins à la vaccination pour les professionnels non vaccinés des EHPAD

Bernard, Le Trotter, Robin, Kermorvan Sanquer. Etude réalisée dans 3 EHPAD du Finistère en 2021. 269 répondants.

Alors, que fait-on ?

- ▶ Constitution d'un groupe de travail piloté par l'ARS Bretagne
 - ▶ Renforcement de la vaccination de l'**ensemble** des professionnels
 - ▶ Travaillant en établissements de santé et en établissements médico sociaux médicalisés
 - ▶ Ciblage sur les virus saisonniers (grippe et COVID-19)
- ▶ Objectif : CV 50% de l'ensemble des professionnels en 2028 (national : 70%)
- ▶ GT pluriprofessionnel : ARS, CPIAS, CPAM, inter-URPS, médecin co, professeur psychologie de la santé...
- ▶ Proposition d'un plan d'action sur plusieurs années
- ▶ 3 axes : promouvoir et sensibiliser à la vaccination, renforcer la formation des professionnels et renforcer l'accès à la vaccination

Campagne de vaccination antigrippale 2024 - 2025



APPEL A CANDIDATURES 2024

DEPLOIEMENT D'UN PROJET PILOTE VISANT A RENFORCER LA
VACCINATION CONTRE LA GRIPPE SAISONNIERE DES PROFESSIONNELS EN
EHPAD

- ▶ Une action à choisir parmi 4 :
 - ▶ Remboursement du coût du vaccin
 - ▶ Financement d'un temps IDE dédié à la vaccination
 - ▶ Bons d'achats pour tout le personnel (vacciné ou non)
 - ▶ Action en faveur des résidents
- ▶ Si augmentation du taux de CV +20% au moins par rapport à 2023
- ▶ 30 candidatures, notification des candidats retenus vers le 02/12

Campagne de vaccination antigrippale 2024 - 2025

- ▶ Constitution d'un kit de communication
- ▶ Affiches, vrai/faux concernant les idées reçues sur le virus de la grippe et son vaccin, page de jeux (quiz, mots fléchés et phrases à trous)
- ▶ Mis en ligne sur le site du CPIAS Bretagne et de l'ARS Bretagne

<https://cpiasbretagne.chu-rennes.fr/CPias-Bretagne/pages/CPiasBretagne-Vaccination-grippe.php>

<https://www.bretagne.ars.sante.fr/campagne-de-vaccination-2024-2025-contre-la-grippe-et-le-covid-19>

ici tous nos virus sont frais du jour !

AU MENU

Infection à la grippe.....5-8 j

Fièvre élevée

Infection à la grippe.....5-8 j

Toxé, maux de tête

A

Vaccination

Sans sels d'al

Vaccination

Sans lactose,

Une affiche de promotion de la vaccination antigrippale élaborée par le C'Chin Bretagne - Octobre 2021

Mes bonnes résolutions

Me mettre au sport

- salle de sport ?
- courses à pied au tennis ?
- gardiennes en club ?
- comment libérer du temps dans mon agenda ???

Aller au boulot à vélo

- électrique ou pas ?
- le stocker où ?

charger le ligear de garage pour pouvoir y stocker le vélo !

Me faire vacciner contre la grippe

FAIT 😊

Une affiche de promotion de la vaccination antigrippale élaborée par le C'Chin Bretagne - Octobre 2021

Enfant vous raffoliez des spectacles de fakir ?

Grippe

vaccinez-vous !

Une affiche de promotion de la vaccination antigrippale élaborée par le C'Chin Bretagne - Octobre 2021

vaccin contre la grippe

vous l'avez croisé

l'avez presque rien senti

: vaccinez-vous !

Une affiche de promotion de la vaccination antigrippale élaborée par le C'Chin Bretagne - Octobre 2021

Marre d'

Boostez votre

Profitez des trésors de la vie , vaccinez-vous

Une affiche de promotion de la vaccination antigrippale élaborée par le C'Chin Bretagne - Octobre 2021

Le Breton 2.0

vaccin grip

mask

mouchoir paper

Une affiche de promotion de la vaccination antigrippale élaborée par le C'Chin Bretagne - Octobre 2021

La Normandie 2.0

vaccin grippe

vaccinez-vous à jour : vaccinez-vous !

Une affiche de promotion de la vaccination antigrippale élaborée par le C'Chin Bretagne - Octobre 2021

à **1** c'est la règle

à **2** c'est mieux

à **11** c'est

Tous ensemble c'est plus e

Dites stop à la grippe : vac

Une affiche de promotion de la vaccination antigrippale élaborée par le C'Chin Bretagne - Octobre 2021

“ Dans la vie on a toujours le choix... ”

Le virus de la grippe	Le vaccin contre la grippe
détester	aimer
fuir	assumer
faire semblant	être soi-même

Faites le bon choix, vaccinez-vous !

© Photo sans presse de Nicolas Brédala



Grippe et vaccination antigrippale : testez vos connaissances !



Le quiz

Dégrippez vos neurones !

- 1 Le vaccin contre la grippe contient un virus vivant
 VRAI FAUX
- 2 Les résidents sont déjà vaccinés, ils ne risquent rien !
 VRAI FAUX
- 3 Le vaccin contre la grippe ne fonctionne pas, il ne protège pas contre toutes les souches
 VRAI FAUX *il y a un piège !*
- 4 Il faut se faire vacciner tous les ans, même si on a déjà eu la grippe
 VRAI FAUX

Les phrases à trous

Attention à la chute !



La vaccination antigrippale concerne notamment les personnes âgées de __ ans ou plus. La durée de protection est de l'ordre de 6 _____. Il faut environ _ semaines après le vaccin pour être protégé. Cette vaccination peut être couplée avec la vaccination contre le _____.

Les mots fléchés

Agrippez un stylo !

Horizontal

2. Le vaccin antigrippal n'en contient pas (mot au pluriel)

5. Elle peut être en laine ou vaccinale !

7. Un symptôme fréquent de la grippe

8. Propagation rapide d'une maladie contagieuse dans une population

9. Rose ou qui marque le début de la campagne de vaccination antigrippale

10. Autre nom de la grippe

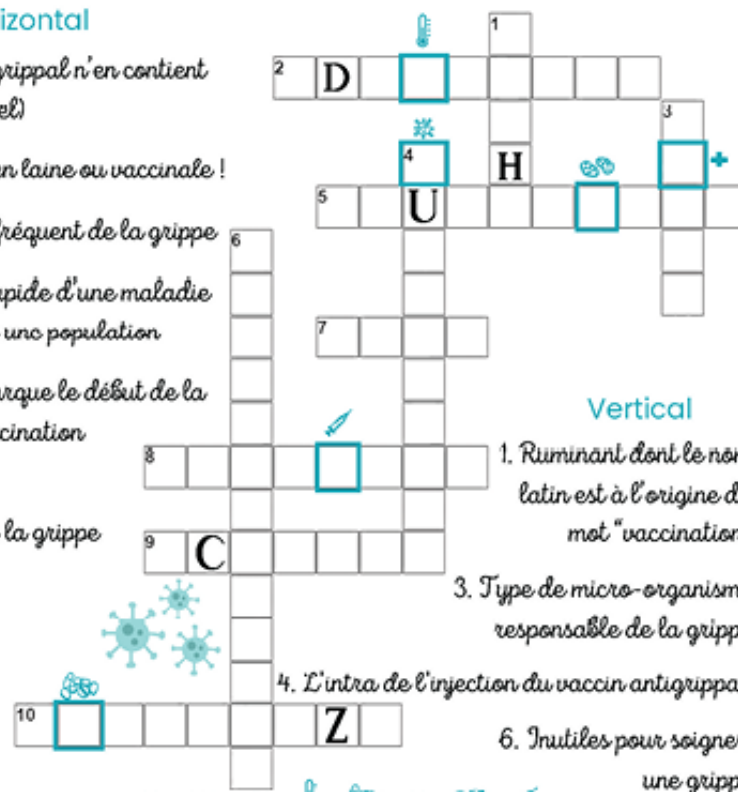
Vertical

1. Ruminant dont le nom latin est à l'origine du mot "vaccination"

3. Type de micro-organisme responsable de la grippe

4. L'intra de l'injection du vaccin antigrippal

6. Inutiles pour soigner une grippe



Le mot mystère



« LA GRIPPE EST UNE MALADIE GRAVE »

VRAI - Le virus de la grippe est très contagieux et infecte des millions de personnes chaque année. Avant Covid, on dénombrait entre 5000 et 10 000 décès liés à la grippe par an en France.

« JE NE SUIS JAMAIS MALADE ;
JE N'AI DONC PAS BESOIN DE ME FAIRE VACCINER »

FAUX - Il existe des personnes qui contractent et transmettent le virus sans le savoir car elles-mêmes ne présentent aucun signe de maladie. (On les appelle les « porteurs sains »). La vaccination va réduire les risques de contamination, de forme grave et de transmission à l'entourage.

« JE ME SUIS FAIT VACCINER L'AN DERNIER DONC
JE SUIS TOUJOURS PROTÉGÉ CETTE ANNÉE »

FAUX - La vaccination doit être annuelle car l'immunité contre la grippe diminue rapidement et parce que le virus évolue constamment. La composition du vaccin est mise à jour chaque année en fonction des mutations survenues au cours de l'hiver précédent.

« JE SUIS ENCEINTE ; ON M'A DIT QU'IL ÉTAIT
PRÉFÉRABLE QUE JE ME FASSE VACCINER »

VRAI - Les femmes enceintes ont un risque augmenté de forme grave avec des complications respiratoires ou cardiaques nécessitant une hospitalisation (particulièrement au troisième trimestre) et un risque de fausse couche ou de naissance prématurée.

« ME FAIRE VACCINER EST CONTRE-INDIQUÉ CAR
J'AI DES ALLERGIES »

FAUX - La seule contre-indication reconnue à la vaccination contre la grippe est l'allergie aux protéines de l'œuf. Les autres allergies ne constituent en rien une contre-indication.



VRAI

FAUX

LE POINT SUR 14 IDÉES REÇUES SUR
LE VIRUS DE LA GRIPPE ET SON VACCIN

« LE VACCIN CONTRE LA GRIPPE EST
LE MEILLEUR MOYEN DE PROTECTION »

VRAI - La vaccination annuelle est le meilleur moyen de protection contre la grippe. Elle diminue le risque d'attraper le virus, réduit les symptômes en cas de contamination et diminue aussi le risque de transmission. La protection est maximale couplée aux mesures barrières.

« LE VACCIN PEUT CAUSER DES MALADIES »

FAUX - Aucune maladie n'a pu être imputée à la vaccination antigrippale.

« UN VACCIN HOMÉOPATHIQUE NE PEUT
PAS REMPLACER LE VACCIN HABITUEL »

VRAI - Aucune étude n'a démontré l'efficacité de l'homéopathie pour prévenir la survenue de la grippe. Cette médication n'est donc pas adaptée à la prévention du risque et encore moins en milieu professionnel au contact de personnes fragiles.

« JE SUIS ÉPILEPTIQUE, LA VACCINATION EST
CONTRE-INDIQUÉE POUR MOI »

FAUX - Il n'existe pas plus de risque d'effets secondaires de la vaccination chez les personnes présentant une épilepsie (idiopathique ou symptomatique) que pour les personnes non épileptiques.

« LES VACCINS AIDENT LE SYSTÈME IMMUNITAIRE »

VRAI - En mimant une première rencontre avec le virus, le vaccin entraîne le système immunitaire qui réagira plus vite et plus fort pour neutraliser le virus et s'en débarrasser plus rapidement permettant ainsi d'éviter la maladie ou d'en diminuer fortement les effets.

« LA PLUPART DES USAGERS DES ÉTABLISSEMENTS
SONT VACCINÉS CONTRE LA GRIPPE ;
CELA SUFFIT À LEUR PROTECTION »

FAUX - Les personnes âgées répondant moins bien aux vaccins il est important de diminuer la circulation du virus grippal autour d'elles en créant un « bouclier sanitaire » grâce à la vaccination de l'entourage et l'application des mesures barrière.

« LE FILS D'UN PATIENT QUI A EU LA GRIPPE CETTE
SEMAINE PEUT VENIR RENDRE VISITE À SON PÈRE »

FAUX - Une personne infectée par le virus de la grippe peut être contagieuse 24h avant et jusqu'à 7 jours après le début des symptômes : il est demandé à une personne grippée de rester à distance pendant 7j.

« LES VACCINS CONTRE LA GRIPPE ONT DES EFFETS
INDÉSIRABLES PEU IMPORTANTS »

VRAI - Parfois il peut exister des réactions locales qui durent entre 24 et 48h (douleurs, rougeurs, indurations). Plus rarement des réactions générales (fièvre, maux de têtes, douleurs articulaires ou musculaires) mimant les effets de la grippe mais dont la durée dépasse rarement 24h.

« JE NE SERAIS PAS CONTAMINÉ(E) SI JE NE TOUCHE
PAS DE PERSONNE GRIPPÉE »

FAUX - La contamination se fait principalement par les microgouttelettes contaminées libérées dans l'air (parole, toux, éternuements). Elle se fait aussi par contact direct avec une personne contaminée (embrassades, baisers, poignées de mains et plus rarement à partir des surfaces inertes (objets du malade, table, couverts, brosse à dent...)).

Et après ? Les nudges ?

- ▶ « Coup de pouce »
- ▶ Concept issu des sciences comportementales
- ▶ Objectif : inciter à un changement de comportement, sans obligation, en laissant le choix libre
- ▶ Basé sur la simplicité

A



B



Et après ? Les nudges ?

- ▶ Stratégie du choix par défaut
- ▶ Rappels réguliers (SMS, mails, fond d'écran, économiseur d'écran...)
- ▶ Communication simple et visuelle

Stratégie du choix par défaut

- ▶ Tous les professionnels sont présumés être d'accord pour se faire vacciner (modèle du don d'organe)
- ▶ Attribution d'un créneau pour tous les professionnels de l'établissement
- ▶ Soit pour la vaccination, soit en cas de refus : entretien sur les raisons de ce refus puis remplir et signer une déclaration de refus dans laquelle le professionnel est invité à motiver son choix

- ▶ Etude aux Etats-Unis en 2006-2007
- ▶ 3 hôpital, 1 centre de rééducation, 1 faculté, 1 bâtiment administratif (9600 employés)
- ▶ Taux de vaccination 43% → 66%

Rappels

- ▶ Etude à l'automne 2020, aux Etats-Unis
- ▶ Réseau de 4700 pharmacies
- ▶ Rappel par SMS
- ▶ 689 000 patients
- ▶ +9,3% de vaccination vs groupe contrôle (29,4%)

Text 1 (sent on 9/25/2020)

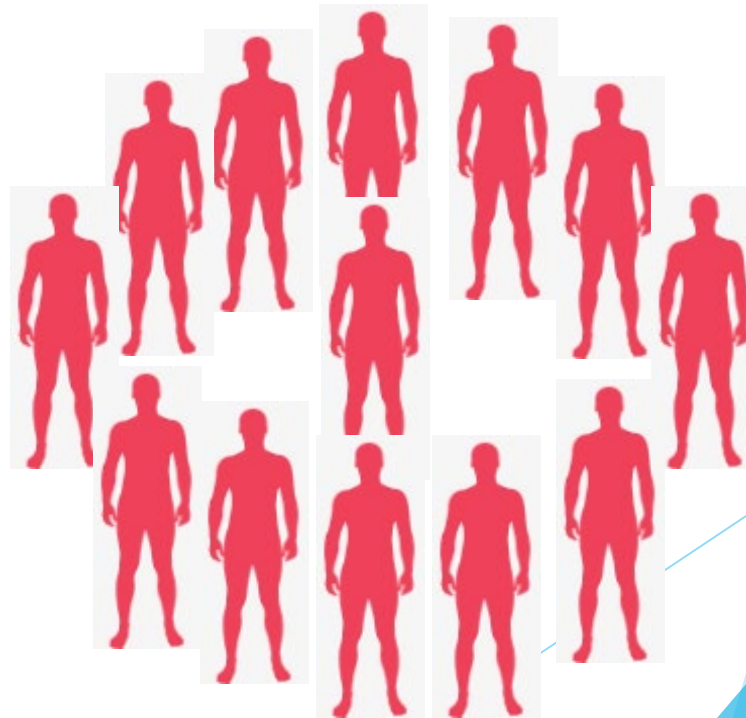
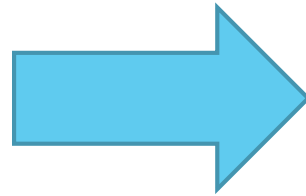
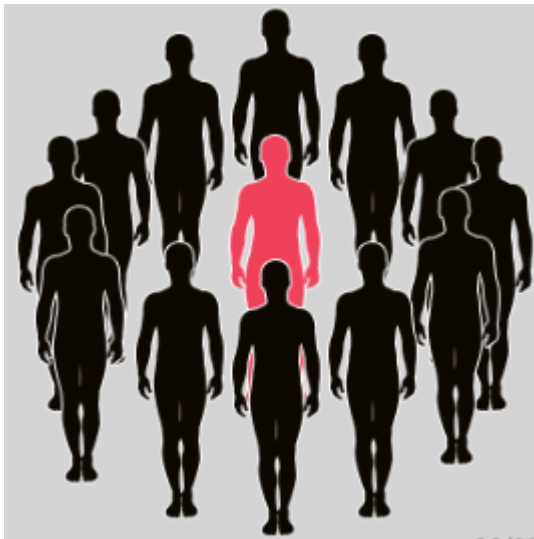
WalmartRx - Hi John! It's flu season & you can get a flu shot at Walmart. To help you remember, you'll receive another text in a few days. Flu vaccines prevent getting or spreading the flu. INFO = info, STOP = opt out.

Text 2 (sent on 9/28/2020)

WalmartRx - Remember a flu shot is waiting for you at Walmart.

Communication visuelle simple

« Le R_0 (taux de reproduction de base) de la rougeole est très élevé : il est d'environ 12. C'est-à-dire qu'une personne malade contamine 12 personnes autour d'elle. La rougeole est donc une maladie très contagieuse »



Conclusion

- ▶ Couverture vaccinale grippe des professionnels insuffisante en ESMS
- ▶ Comment l'améliorer ?
 - ▶ Mettre à disposition le vaccin facilement (gratuité, accessibilité)
 - ▶ Sensibilisation des professionnels (communication...)
 - ▶ Mais cela ne suffit pas (étude Vaxehpad en Normandie, 2015)
 - ▶ Intérêt des nudges ?
 - ▶ Répétition chaque année
- ▶ Ne pas oublier les mesures barrières ! (porteurs asymptomatiques)