



COVID-19 : Situation épidémiologique en Bretagne

Mathilde Pivette

Santé publique France, Cellule Bretagne

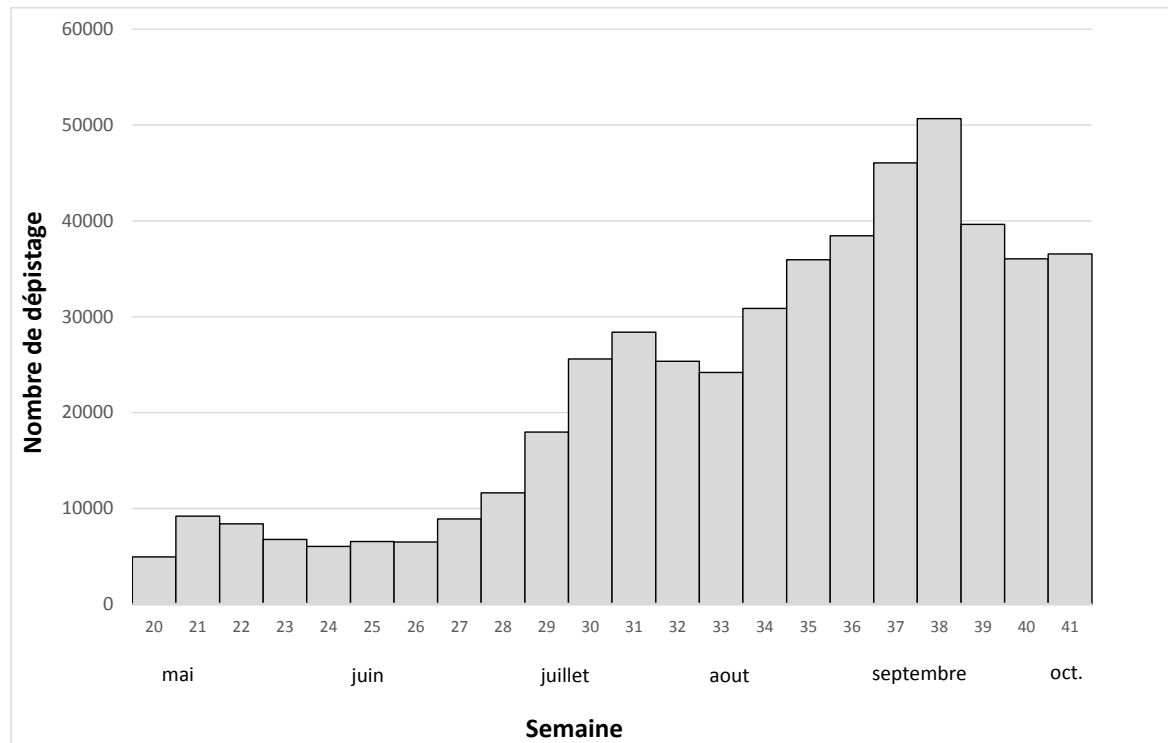
15/10/2020

- **SYSTÈME D'INFORMATION NATIONAL DE DÉPISTAGE DU COVID (SIDEP)**
- **SOS MÉDECINS ET URGENCES HOSPITALIÈRES**
- **CLUSTERS**
- **SURVEILLANCE EN EHPAD**
- **DONNÉES HOSPITALIÈRES (SIVIC)**
- **MORTALITÉ**

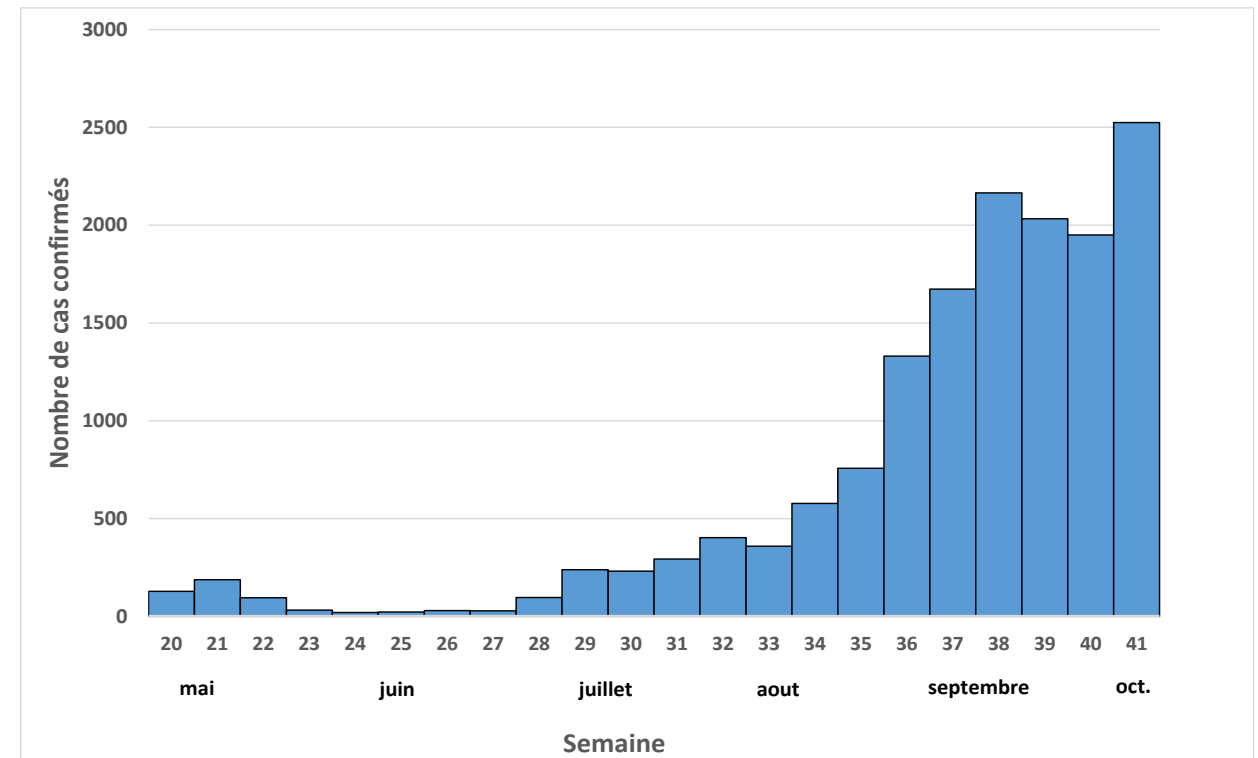
Dépistage et cas confirmés (Sidep)

- **Intensification de la circulation du SARS-CoV-2 à partir de septembre**

Nombre de tests par semaine

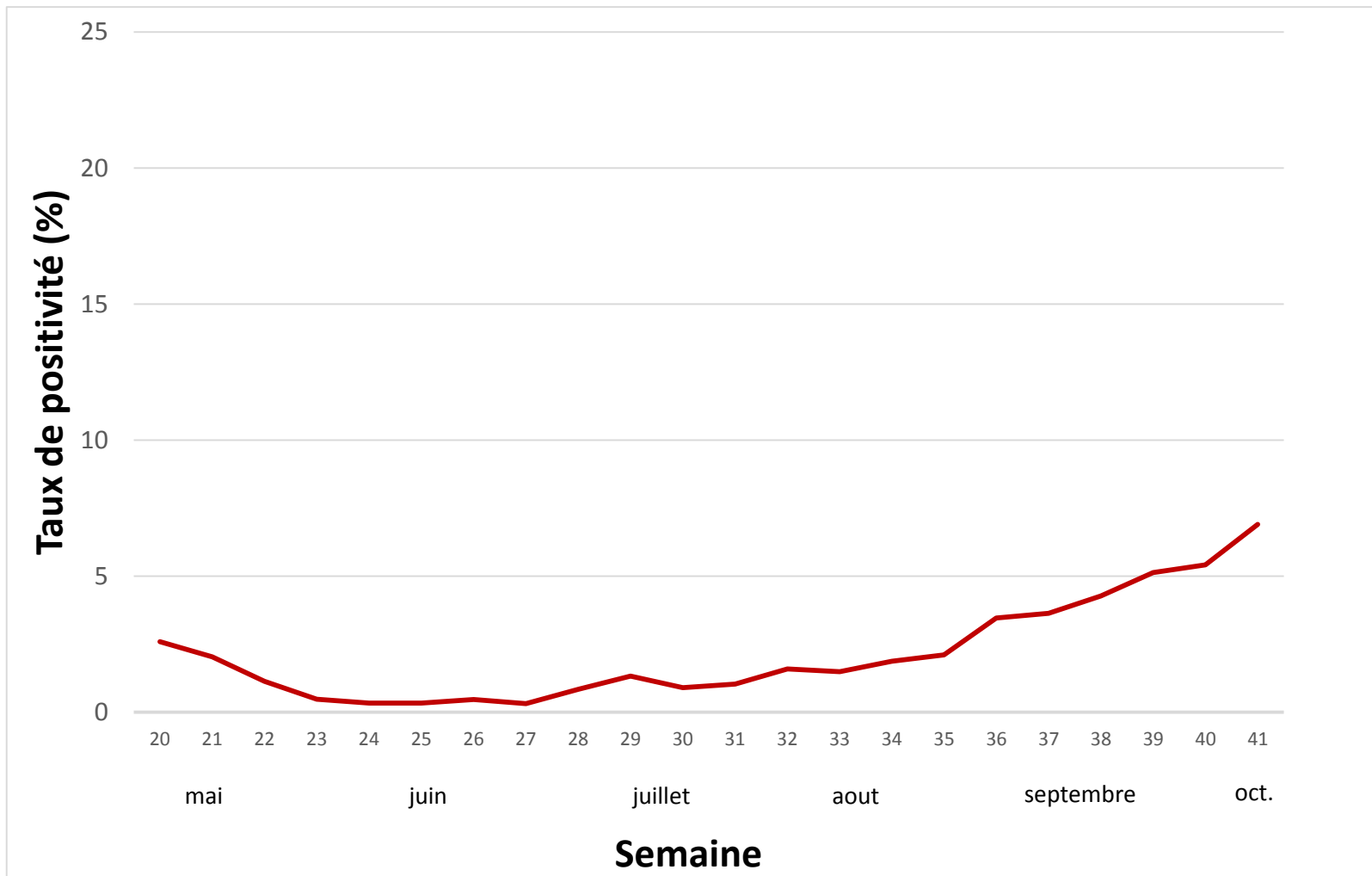


Nombre de cas confirmés par semaine

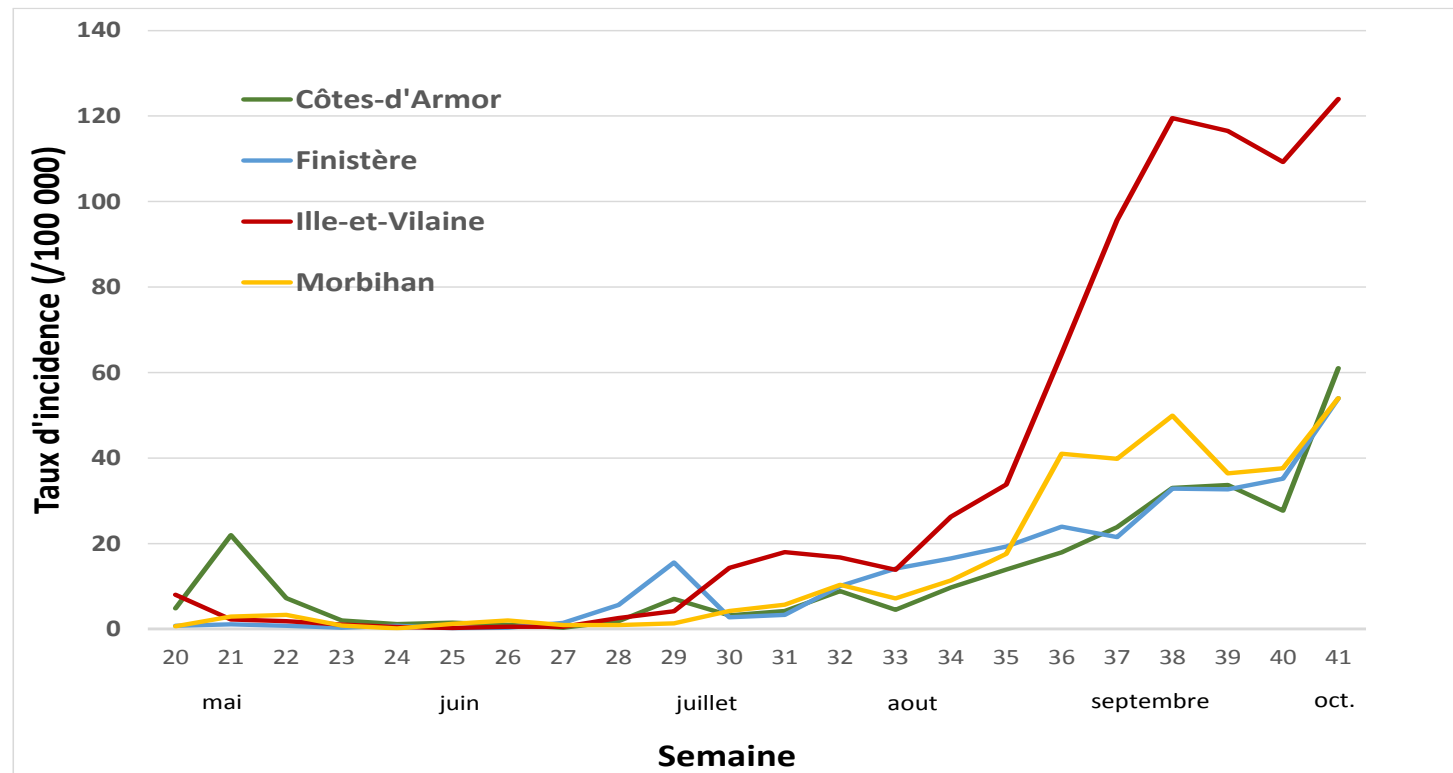


Taux de positivité (Sidep)

Taux de positivité par semaine (nombre de positifs /100 tests)



Disparités territoriales du taux d'incidence des cas confirmés (Sidep)



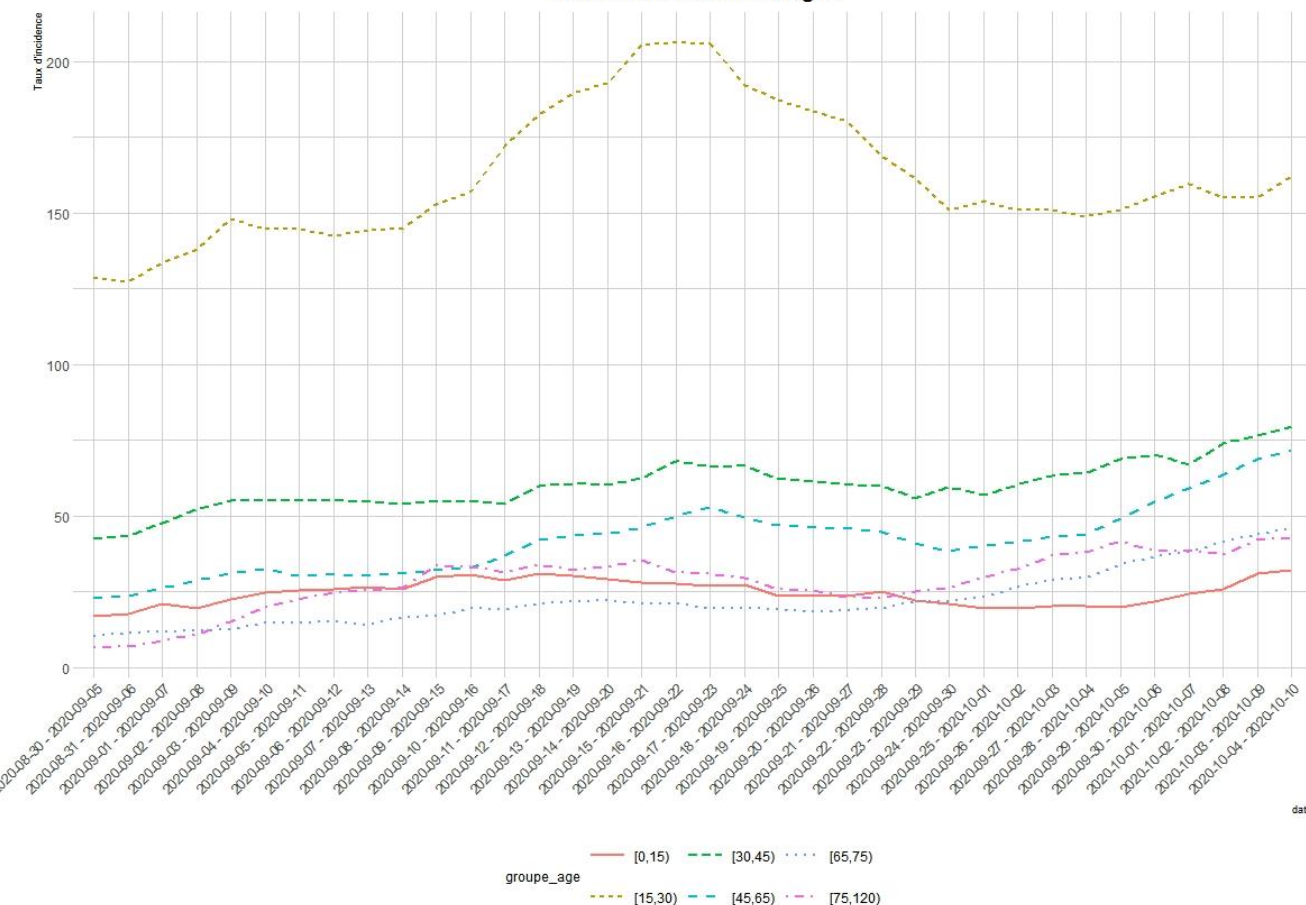
Semaine 41	Taux d'incidence (/100 000)	Taux de positivité
Côtes-d'Armor	61	6,3%
Finistère	54	4,9%
Ille-et-Vilaine	124	9,1%
Morbihan	54	6,2%
Bretagne	78	7%
France	180	12,2%

Disparités démographiques (Sidep)

- Taux d'incidence plus élevés chez les jeunes adultes

Evolution du taux d'incidence des cas de COVID-19 en fonction des classes

Taux d'incidence en Bretagne



Taux d'incidence pour 100 000 habitants et de positivité pour 100 tests par âge et par département

Pour la période du 30 septembre au 06 octobre :

	22		29		35		56	
Age	inc	pos	inc	pos	inc	pos	inc	pos
0 à 15	14	2,7	15	2,5	38	4,5	14	2,4
16 à 25	95	5,3	115	5,7	294	10,2	99	5,1
26 à 35	39	3,6	60	4,2	172	9,5	55	4,9
36 à 45	54	6,8	57	5,5	91	7,3	38	4,6
46 à 55	36	4,5	49	5,3	95	8,5	43	5,6
56 à 65	33	4,9	28	3,3	89	9,8	33	4,9
66 et +	25	3,2	22	2,6	70	8,6	33	5,1

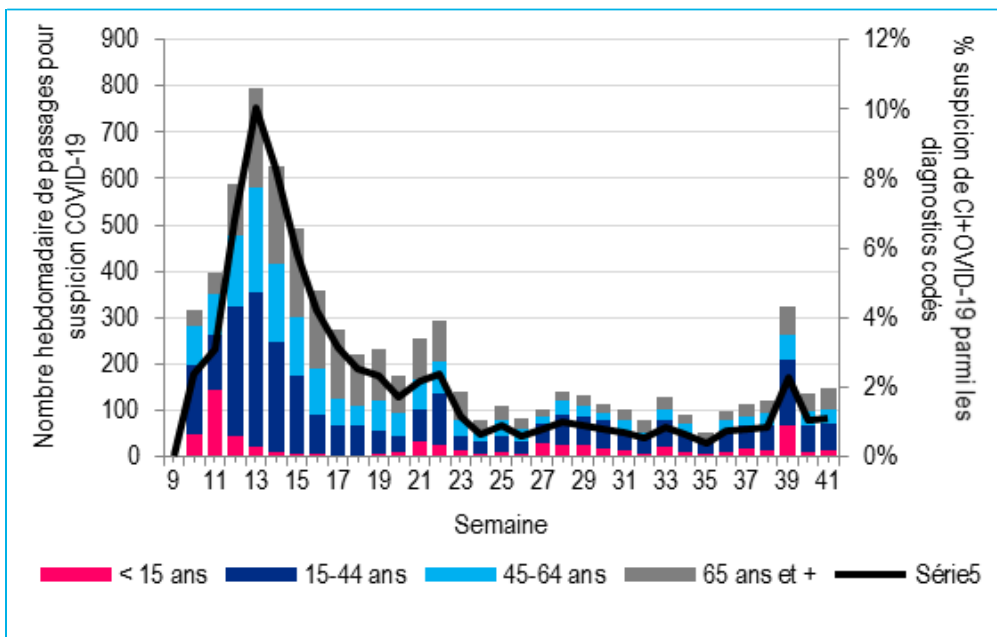


Figure 1 - Nombre hebdomadaire de passages aux urgences par classes d'âge (axe de gauche) et part d'activité (en %) (axe de droite) pour suspicion de COVID-19, Bretagne, depuis le 24/02/2020. (Source : Santé publique France / Oscour®, au 13/10/2020)

Passages aux urgences:

- Pic en S39
- Baisse du nombre de passages

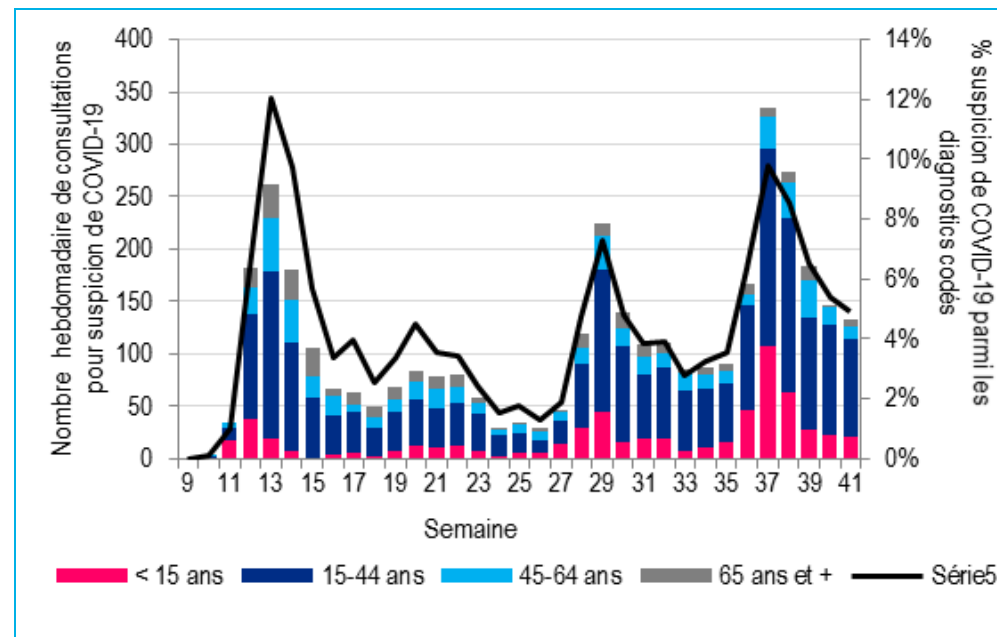
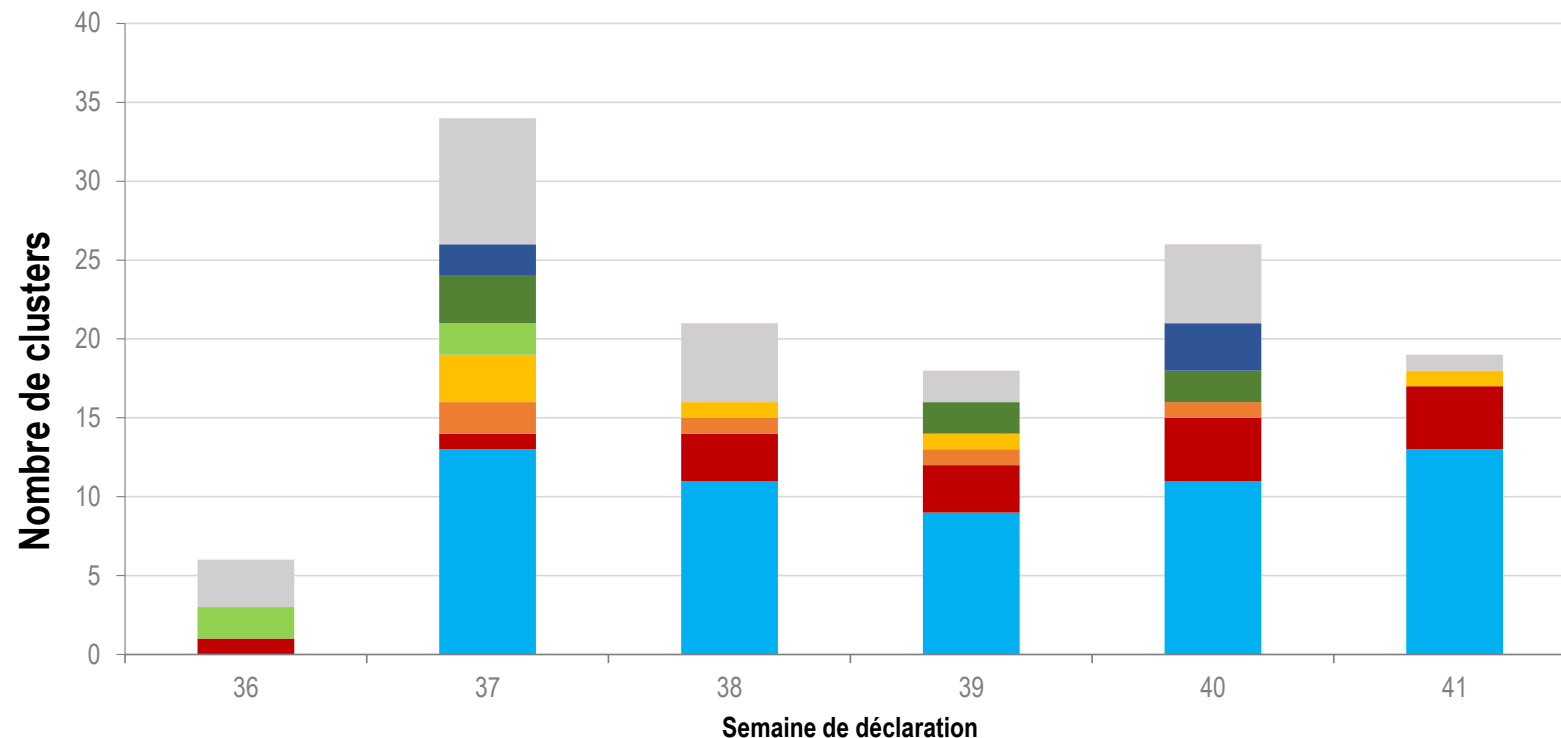


Figure 1 - Nombre hebdomadaire de consultations par classes d'âge (axe de gauche) et part d'activité (en %) (axe de droite) pour suspicion de COVID-19, Bretagne, depuis le 24/02/2020. (Source : Santé publique France / SOS Médecins, au 13/10/2020)

Actes SOS Médecins:

- Pic en S37
- Baisse du nombre de consultations

CLUSTERS (SIGNALÉS DEPUIS LE 01/09)



- Autre
- Milieux professionnels (entreprise)
- Milieu familial élargi (concerne plusieurs foyers familiaux)
- Evènement public ou privé - rassemblements temporaires de personnes
- Etablissements de santé
- Communautés vulnérables (gens du voyage, migrants en situation précaire, etc)
- EHPAD
- Milieu scolaire et universitaire

Principaux clusters:

Milieu scolaire et universitaire:
57 clusters (46%)

EHPAD:
16 clusters (13%)

Milieu familial élargi:
7 clusters (6%)

DU 3 SEPTEMBRE AU 8 OCTOBRE 2020:

Nombre d'EHPAD avec au moins 1 cas confirmé

Departement	Resident	Personnel	Total
22	1	3	3
29	2	8	10
35	13	34	35
56	6	5	8
Bretagne	22	50	56

Nombre de cas confirmés

Departement	Resident	Personnel	Total
22	16	10	26
29	2	17	19
35	130	102	232
56	28	17	45
Bretagne	176	146	322

Cas confirmés ou possibles:

- 45% personnels
- 55% résidents

Nombre de décès chez les résidents

Departement	Etablissement	Hopital	Total
22	1	1	2
29	1	0	1
35	11	10	21
56	1	1	2
Bretagne	14	12	26

Nombres d'hospitalisations au 13/10

Départements	Hospitalisations		dont réanimations	
	N	%	N	%
22 - Côtes-d'armor	17	8,8%	2	9,1%
29 - Finistère	25	13,0%	2	9,1%
35 - Ile-et-Vilaine	84	43,5%	13	59,1%
56 - Morbihan	67	34,7%	5	22,7%
Total Région	193	100,0%	22	100,0%

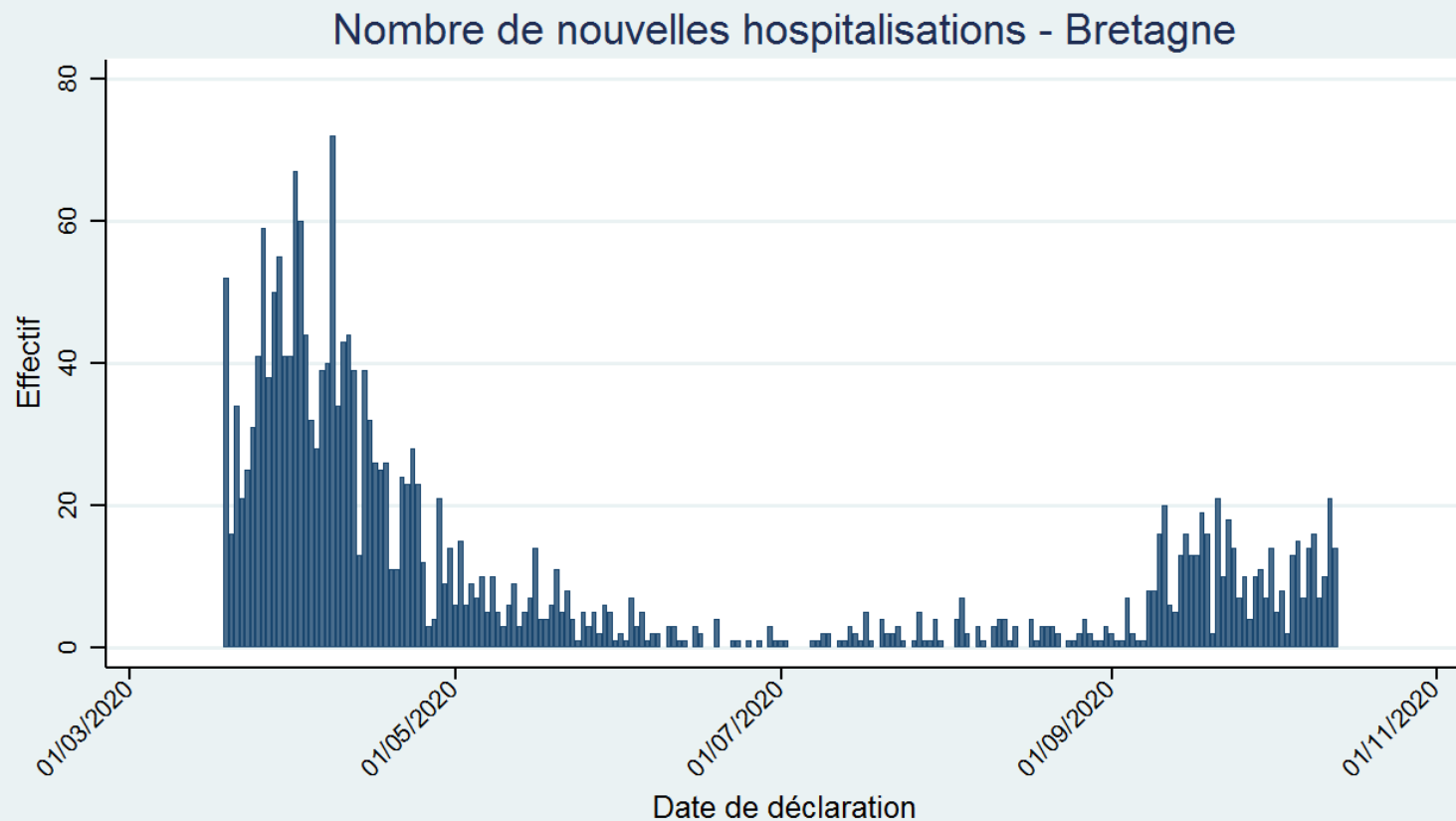
Répartition des hospitalisations par classes d'âge au 13/10

Age	Hospitalisations le 13/10/2020		dont réanimations le 13/10/2020	
	N	%	N	%
0-9 ans	2	1,0%	0	0,0%
10-19 ans	0	0,0%	0	0,0%
20-29 ans	2	1,0%	0	0,0%
30-39 ans	5	2,6%	1	4,5%
40-49 ans	7	3,6%	2	9,1%
50-59 ans	16	8,3%	3	13,6%
60-69 ans	20	10,4%	3	13,6%
70-79 ans	38	19,7%	10	45,5%
80-89 ans	60	31,1%	3	13,6%
90 ans et plus	42	21,8%	0	0,0%
Total Région	193	100,0%	22	100,0%

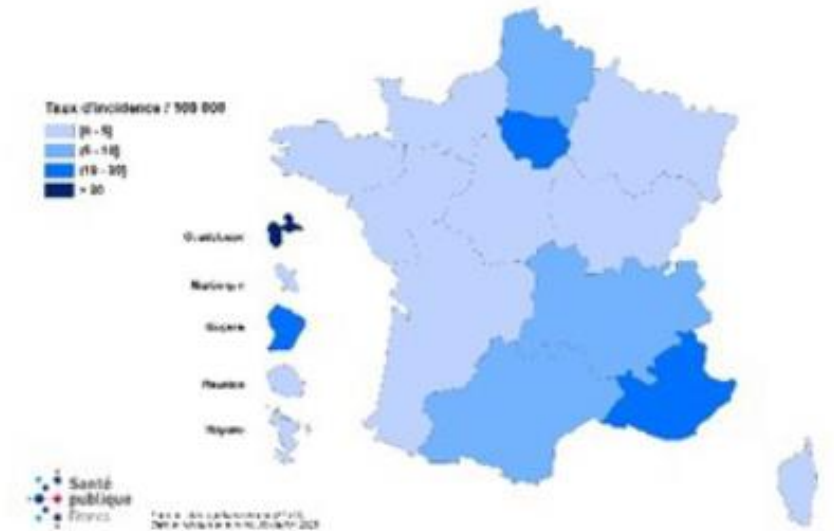
- 80 ans et + :
 - 53 % en hospitalisation
 - 14 % en réanimation
- 73% des cas en réanimation entre 50 et 80 ans

INCIDENCE HOSPITALISATIONS (SIVIC)

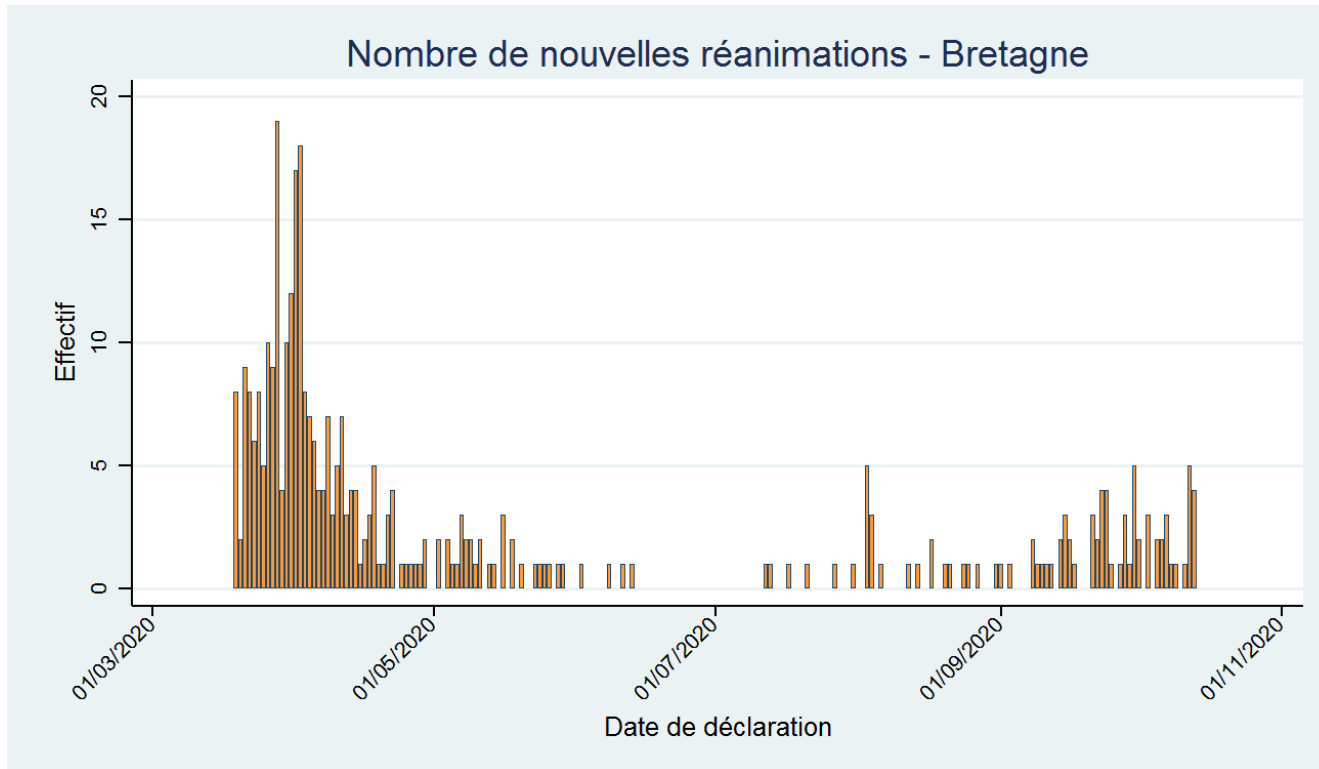
Nouvelles hospitalisations quotidiennes en réanimation, par date de déclaration, jusqu'au 13/10



Taux hebdomadaire d'hospitalisations COVID-19 / 100 000 habitants (30 sept – 6 oct)

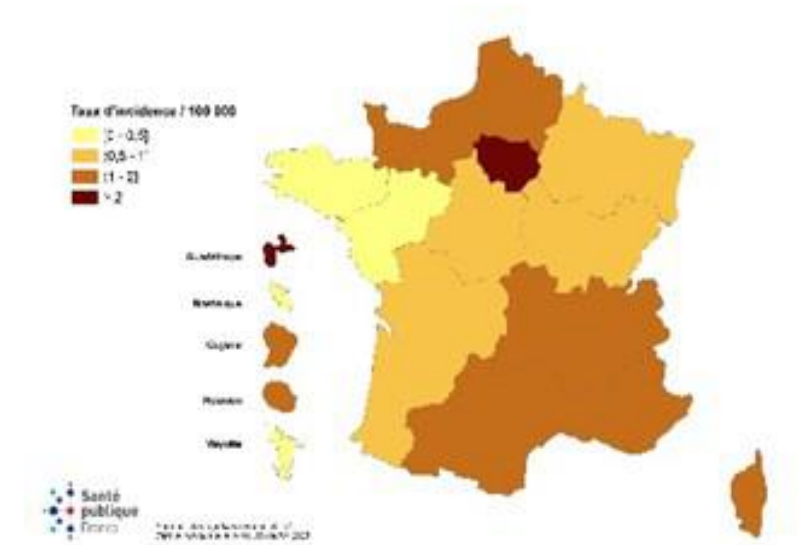


Nouvelles hospitalisations en réanimation, par date de déclaration, jusqu'au 13/10

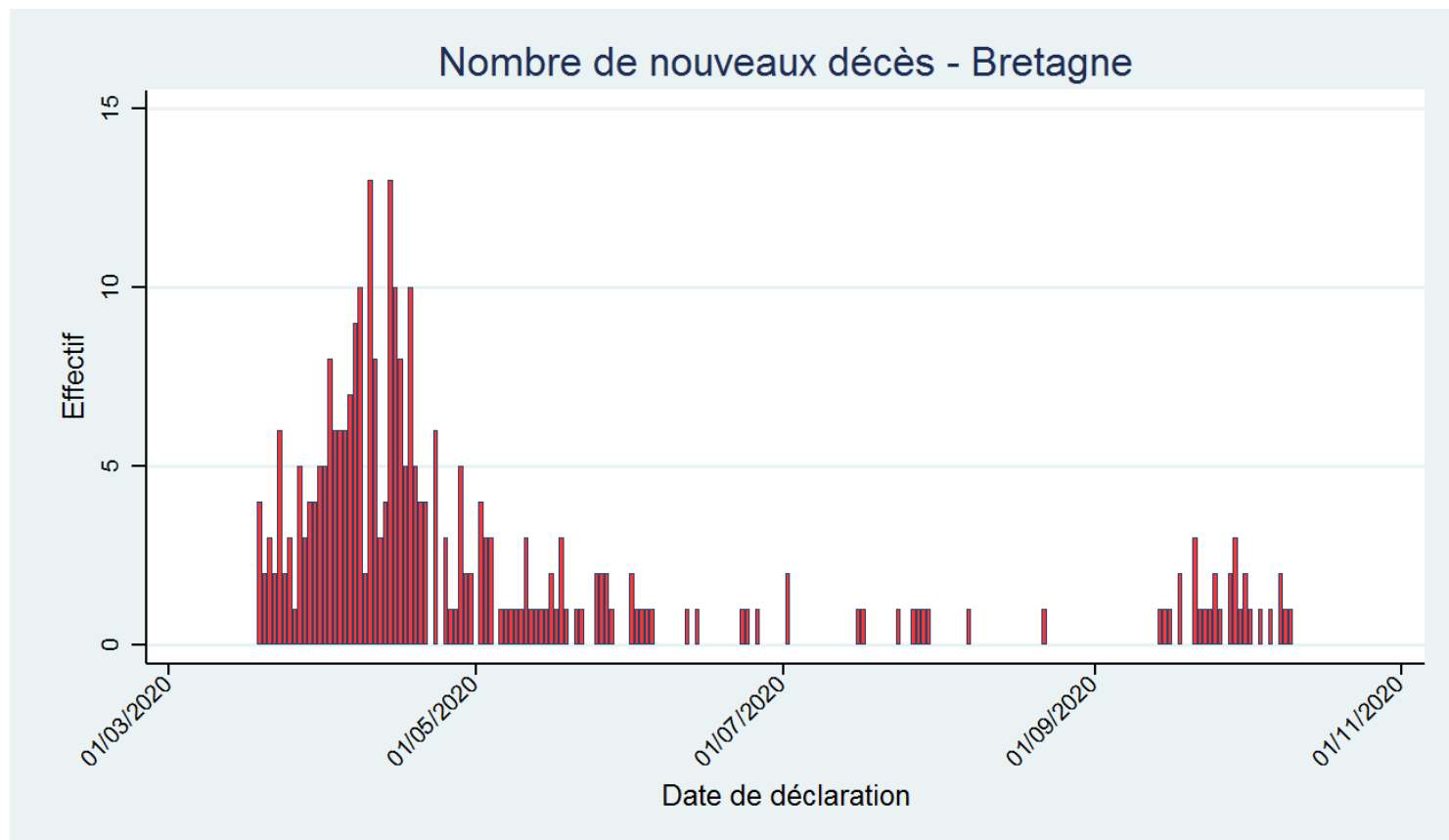


Source : Santé publique France, SI-VIC

Taux hebdomadaire d'hospitalisations COVID-19 en réanimation / 100 000 habitants (30 oct – 6 sept)



Nombres de décès hospitaliers, par date de déclaration, jusqu'au 13/10

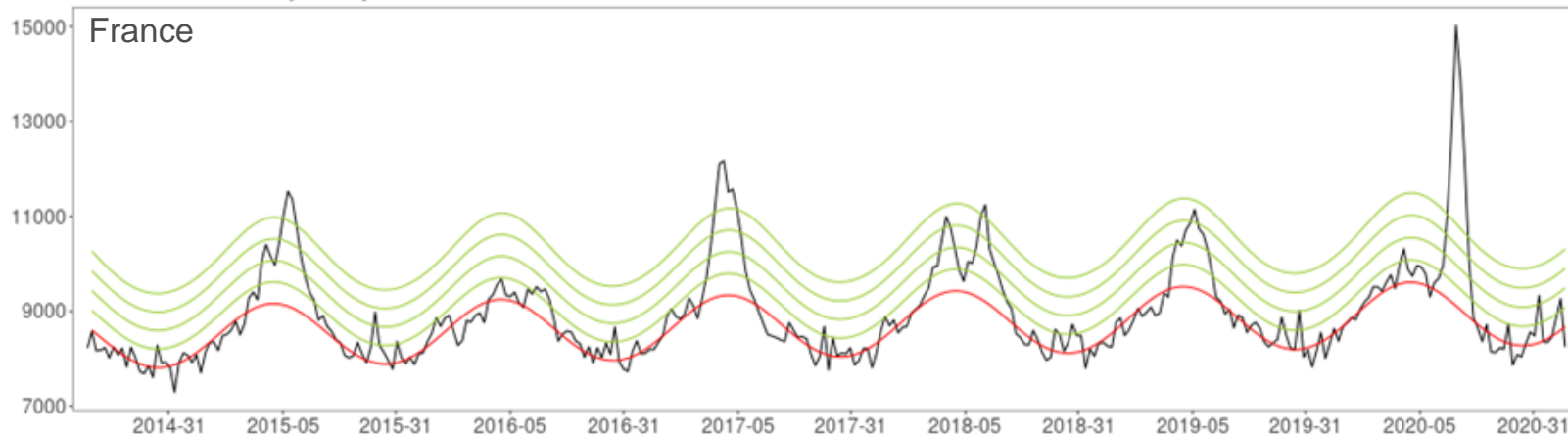


Nombre de décès hospitaliers depuis le 19/03

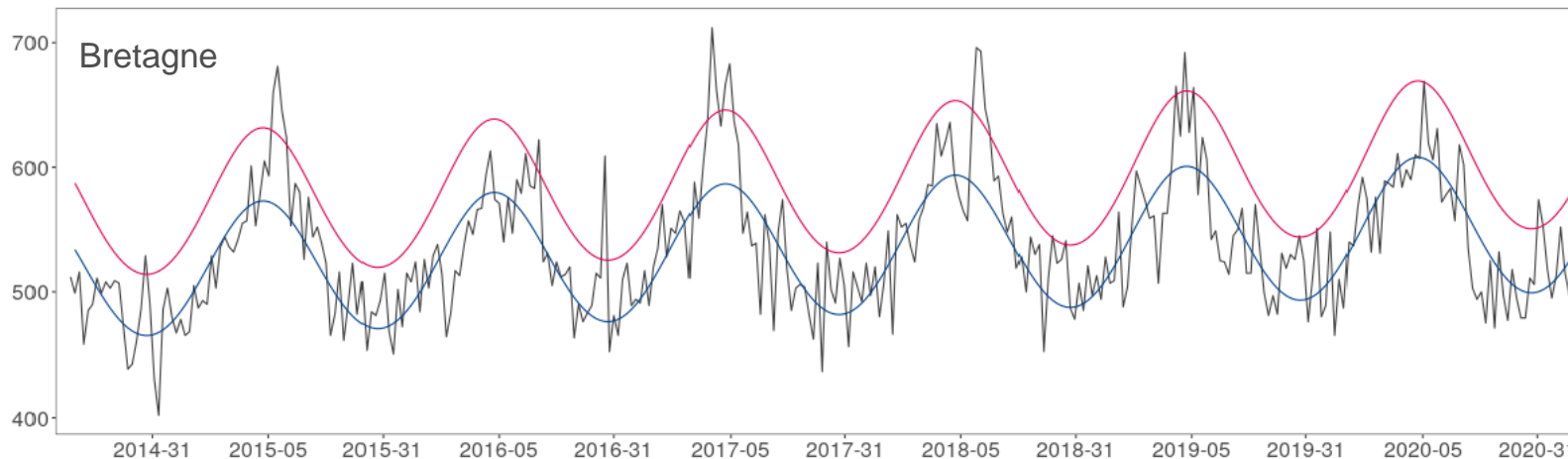
Départements*	Décès**	
	N	%
Côtes-d'Armor	43	14,6%
Finistère	48	16,3%
Ille-et-Vilaine	101	34,4%
Morbihan	102	34,7%
Bretagne	294	100,0%

Mortalité toutes causes (Insee)

Effectifs hebdomadaires de mortalité - France - Tous Ages
Sources : Santé publique France - Insee



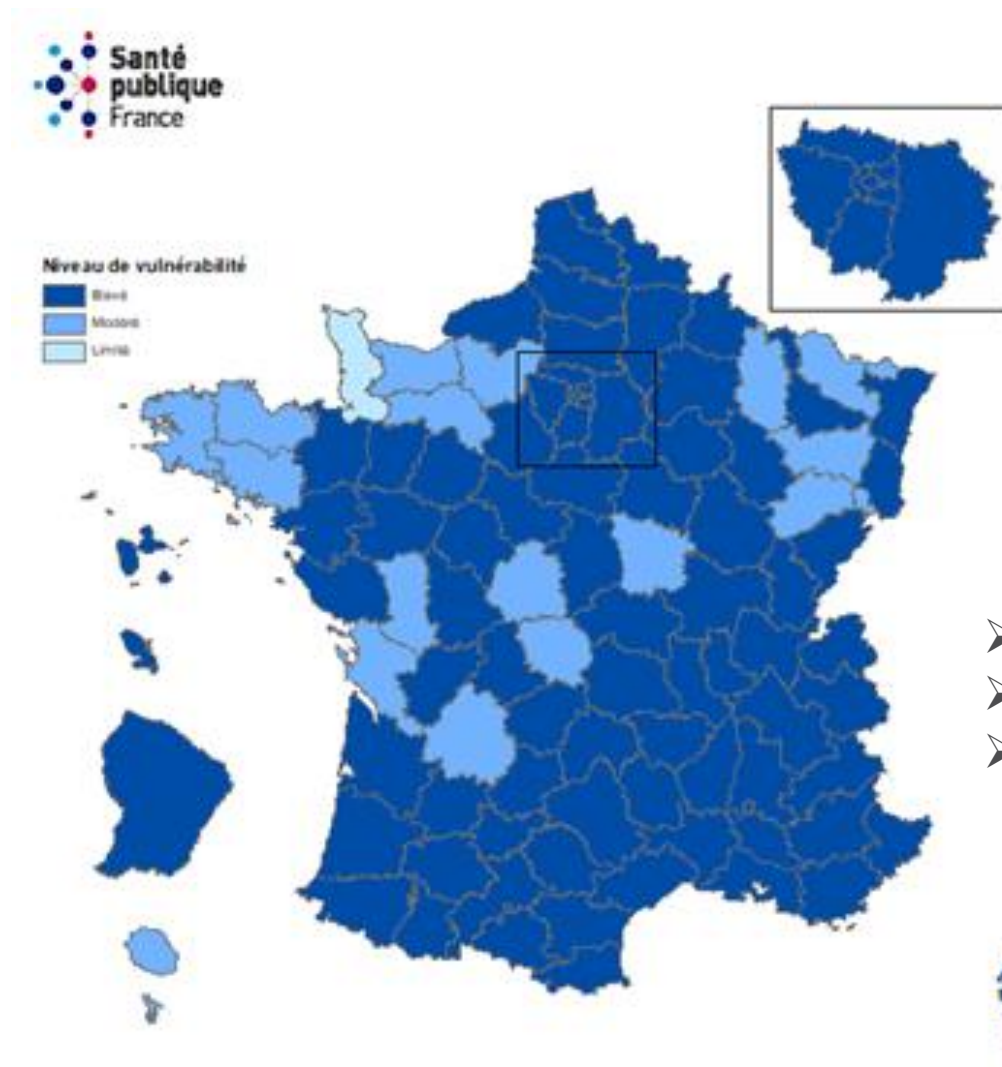
Tous âges



— Nombre observé — Nombre attendu — Nombre attendu + 2 écart-types

Semaine 39: Fluctuations habituelles en France et en Bretagne

Pic en S14 (début avril) au niveau national.



Source : Santé publique France

Niveaux de vulnérabilité:

- Analyse contextualisée quotidienne par SpF à partir des différents indicateurs
- Traduit la circulation virale et l'impact sur la santé de la population

- **Limité : 1 département (1,0%)**
- **Modéré : 19 départements (18,8 %)**
- **Élevé : 81 départements (80,2 %)**

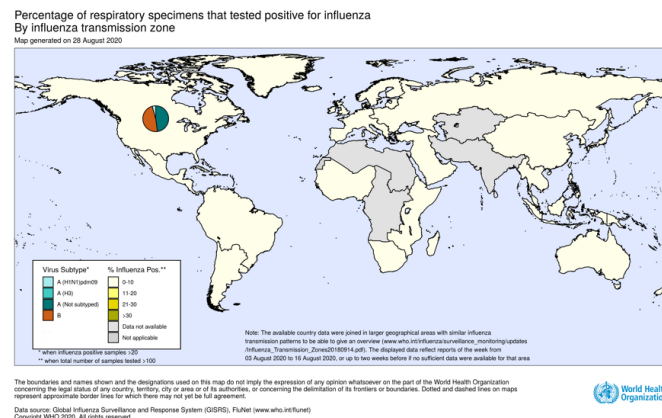
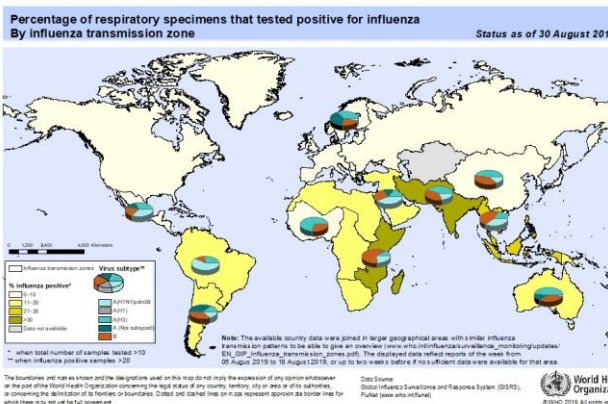
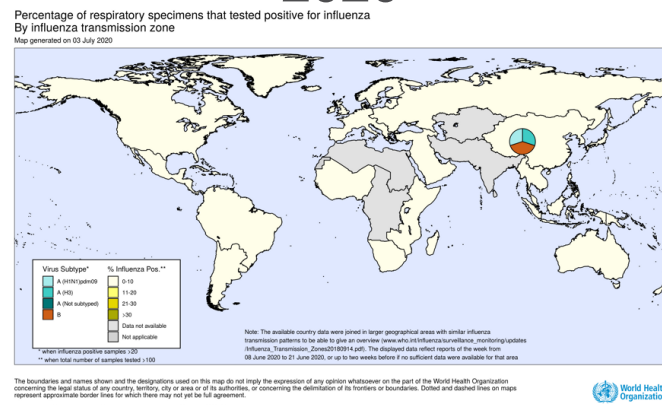
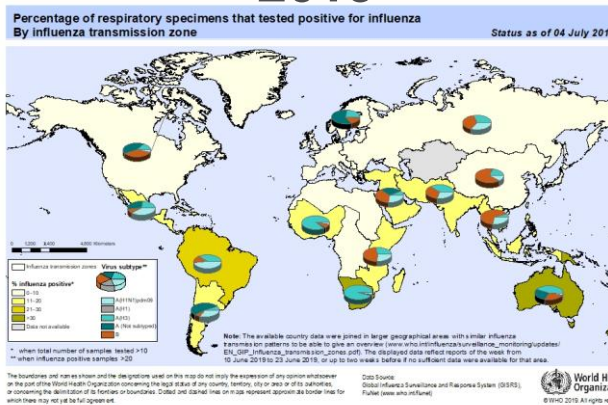
- **Progression** de la circulation du SARS-CoV-2 depuis début septembre
- **Région moins touchée que la majorité des autres régions**
- Les **jeunes adultes** sont les plus touchés (Taux incidence, clusters milieu universitaire)
- **Hausse des nouvelles hospitalisations** conventionnelles et en réanimation depuis mi-septembre
- **Disparités géographiques:** Impact ++ en Ile-et-Vilaine (Taux incidence, hospitalisations, réa, Ehpad) et notamment à Rennes Métropole.

Perspectives pour la saison hivernale ?

- Possible co-circulation des virus respiratoires saisonniers (grippe, VRS) avec le SARS-CoV-2 ?
- Absence d'épidémie de grippe au cours de l'hiver austral 2020
- Compétition virale ? Impact des mesures de contrôle de la pandémie de COVID-19 ?

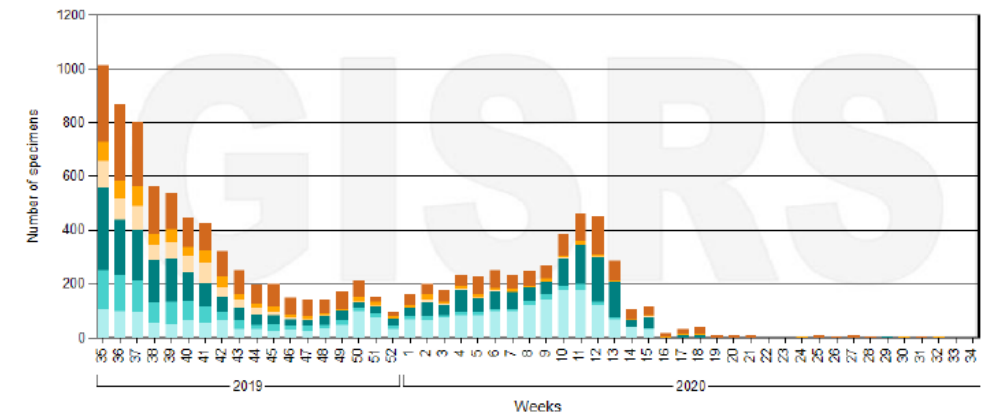
2019

2020



► **Nécessaire adaptation de la surveillance pour mesurer l'impact d'une éventuelle co-circulation**

Number of specimens positive for influenza by subtype in the southern hemisphere



Data from: All sites

Début juillet

Fin août

Remerciements

Merci pour votre attention

Point épidémiologique Covid régional et national

<http://www.santepubliquefrance.fr/dossiers/coronavirus-covid-19/coronavirus-chiffres-cles-et-evolution-de-la-covid-19-en-france-et-dans-le-monde>

Pour recevoir le PE Bretagne:

cire-bretagne@santepubliquefrance.fr

Observatoire cartographique de SpF:

<https://geodes.santepubliquefrance.fr/#c=home>

