

Epidémie de BHRe en réanimation CH St-Malo

Dr HUART Doriane

Journée Etablissements de santé du CPIAS Bretagne
4 mai 2022

Centres Hospitaliers
Saint-Malo, Dinan, Cancale



Groupement Hospitalier
Rance-Emeraude

Ensemble, pour votre Santé

Présentation du CH de St-Malo

- Etablissement support du GHRE avec les CH de Dinan et de Cancale (Territoire de Santé n°6)
- CHSM : environ 1 000 lits et places (EHPAD compris)

- Les BHRe

- Plutôt épargné
- 1^{er} cas de BHRe en février 2017
- Depuis 2017, 18 cas confirmés
- 6 décès, 1 sortie de file active
- 2 situations de transmission croisée
 - 2017, 3 cas *K. pneumoniae* OXA 48
 - 2020-2021, 8 cas *E. cloacae* NDM 1



Présentation du service de Réanimation

Localisé au niveau -1 du bâtiment A

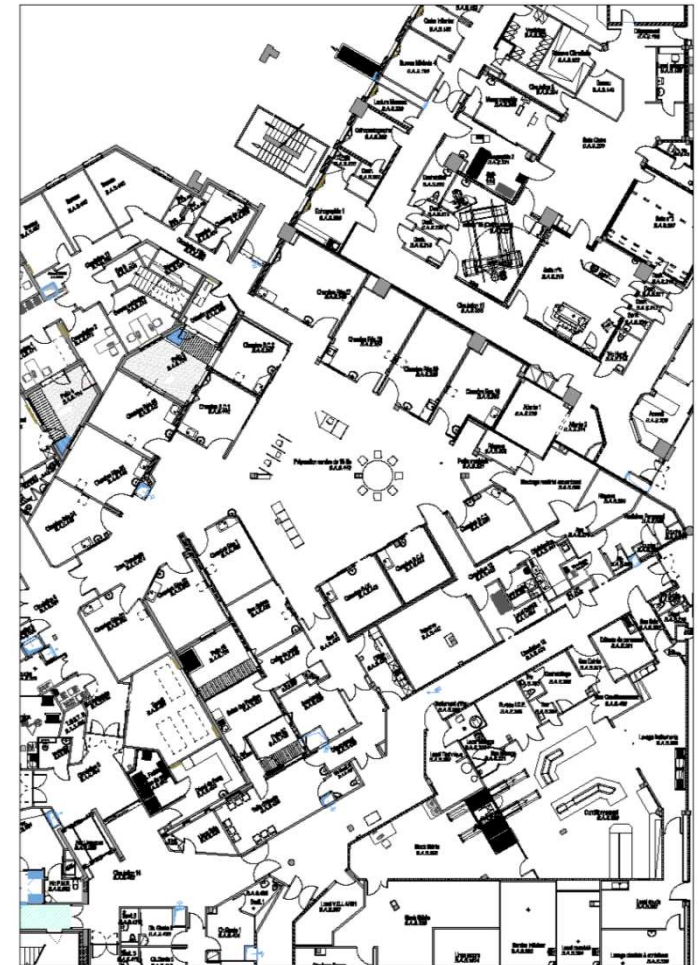
- 10 lits de réanimation
- 5 lits d'USC
- 1 lit de dialyse en urgence

Chaque chambre de Réa / USC est équipée de 2 points d'eau :

1 évier avec paillasse et 1 lave-main

1 lave main ch de dialyse

1 lave-main au niveau du central



Description de la situation et actions (1)

Contexte	Actions
<p><u>1^{er} cas</u>, Mr O hospitalisé en Réa (COVID) ch 4 du 21/03 au 26/05/2020, découverte fortuite BHRe <i>E. cloacae</i> NDM 1 (bactériémie) le 18/04/20</p>	<p>Mise en place des PCC BHRe avec dépistage et suivi des contacts, déclaration e-sin, envoi de la souche au CNR</p>
<p>22/07/2020 : enquête Réa-Sink, résultats août 2020 : Siphon point d'eau n°1 Chambre 4 contaminé à <i>E.cloacae</i> NDM 1</p>	<p>Séquestre ch 4 et changement immédiat du siphon</p> <p>Octobre 2020 : début de la campagne de changement des siphons des chambres de réanimation avec pose de clapet pour rendre optimale la chloration (procédure habituelle chloration tous les 2 jours, siphons sans clapet)</p>
<p><u>2^{ème} cas</u>, Mme R hospitalisée en Réa (COVID) ch 1 du 09/11 au 22/12/2020, découverte fortuite BHRe <i>E.cloacae</i> NDM 1 (bactériémie) le 03/12/20</p>	<p>Actions habituelles (PCC BHRe, dépistage et suivi des contacts, signalement et envoi souche au CNR)</p> <p>Mise en place d'un dépistage systématique à l'entrée en réa/USC associé à un dépistage hebdomadaire</p> <p>Mise en application nouvelle procédure de chloration des siphons (eau de javel diluée à 0,1%, pendant 1h, ts les jours)</p>

Description de la situation et actions (2)

Contexte	Actions
<p><u>3^{ème} cas</u>, Mr L, hospitalisé (COVID) ch 4 du 22/12/2020 au 22/01/2021, dépistage d'entrée du 23/12 positif à <i>K.pneumoniae</i> BLSE, mais pas de BHRe, suite dépistage hebdomadaire, découverte BHRe <i>E.cloacae</i> NDM 1 le 07/01/21</p>	<p>Actions habituelles</p> <p>Février 2021 : Mise en place d'un bionettoyage avec un appareil vapeur à la sortie des patients</p>
<p><u>4^{ème} cas</u>, Mr B, hospitalisé (COVID) ch 8 du 05/04 au 27/04/2021 (décès), découverte BHRe <i>E.cloacae</i> NDM 1 suite dépistage hebdomadaire le 21/04/21</p>	<p>Actions habituelles</p> <p>Envoi par le labo des souches au CNR pour confirmation du caractère clonal (4 premiers patients + siphon) -> confirmé en mai 2021</p>
<p><u>5^{ème} cas</u>, Mr B, hospitalisé (COVID) ch 5 du 20/05 au 13/07, <i>E.cloacae</i> NDM 1 dans ECBC du 20/06/21 confirmé sur écouvillonnage</p>	<p>Actions habituelles</p>
<p><u>6^{ème} cas</u>, Mr F, hospitalisé (COVID) ch 10 du 20/06 au 13/07, <i>E.cloacae</i> NDM 1 dans LBA du 01/07, confirmé sur écouvillonnage le 02/07/2021</p>	<p>Adjonction de peroxyde d'hydrogène lors du bionettoyage vapeur – arrêt en déc 2021 mauvaise tolérance ou mésusage</p> <p>13/07 : demande de mettre en place les PCC avec ch seule et dépistage post-exposition pour les patients sortant de réa, fin le 17/09/21, en l'abs de nouveau cas en Réa</p>

1) Ch 4
18/04/2020



1) Ch 4
18/04/2020

2) Ch 1
03/12/2020



1) Ch 4
18/04/2020

3) Ch 4
07/01/2021

2) Ch 1
03/12/2020



1) Ch 4
18/04/2020

3) Ch 4
07/01/2021

2) Ch 1
03/12/2020

4) Ch 8
21/04/2021



5) Ch 5
21/06/2021

1) Ch 4
18/04/2020

3) Ch 4
07/01/2021

2) Ch 1
03/12/2020

4) Ch 8
21/04/2021

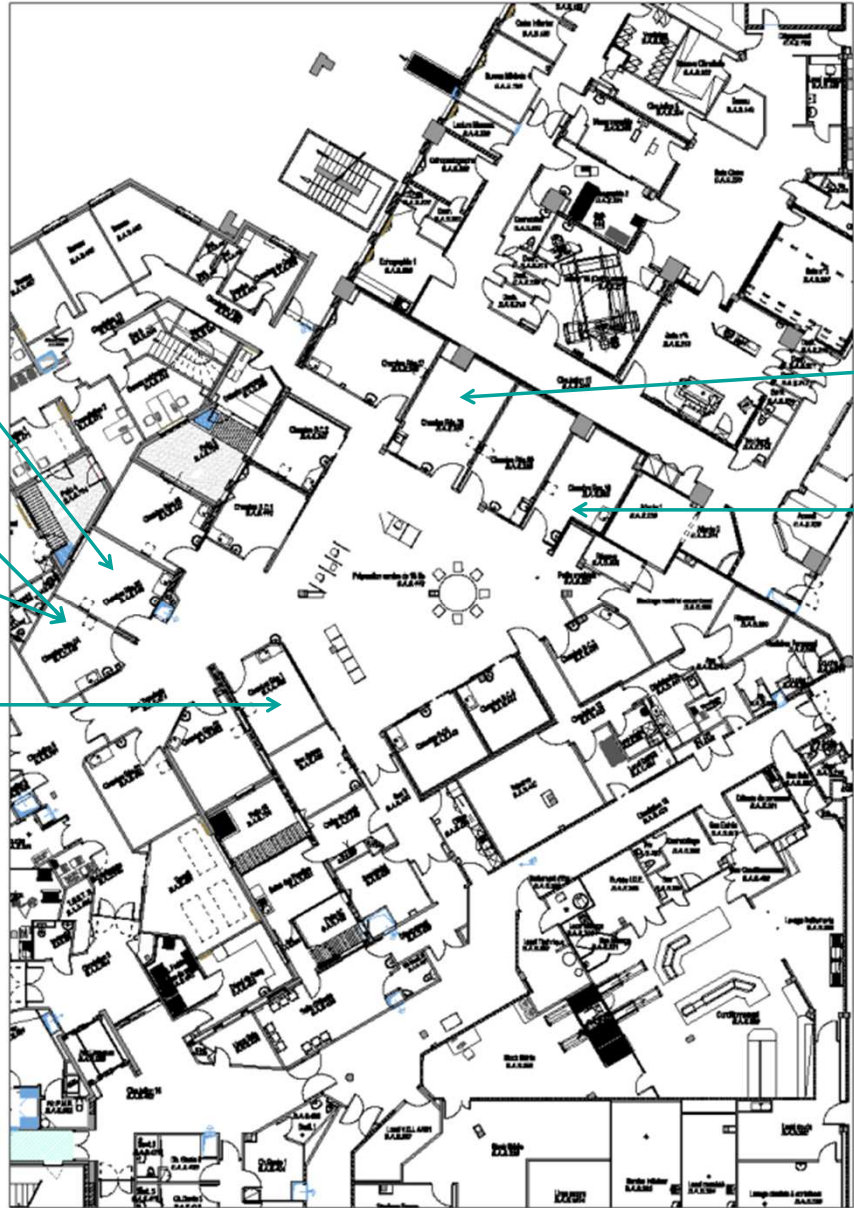


5) Ch 5
21/06/2021

1) Ch 4
18/04/2020

3) Ch 4
07/01/2021

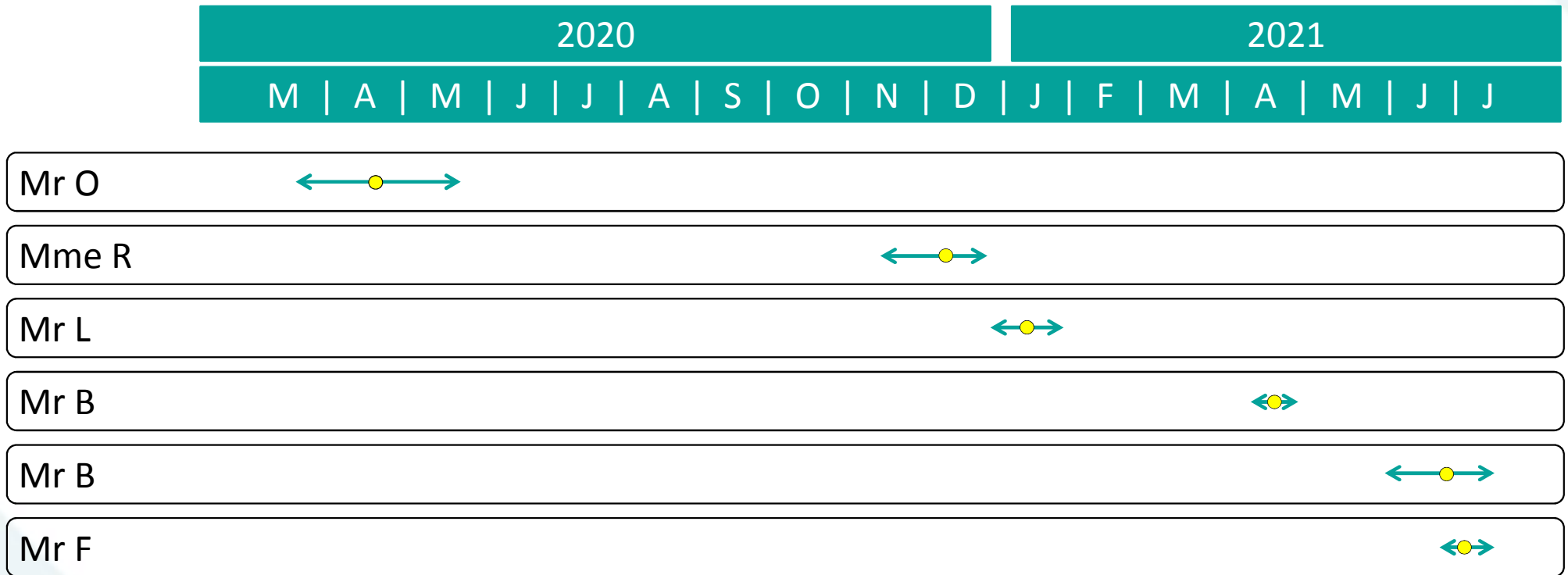
2) Ch 1
03/12/2020



4) Ch 8
21/04/2021

6) Ch 10
01/07/2021

Tableau synoptique



←→ Durée d'hospitalisation en Réa / USC

● Date du diagnostic

Situation MRI (2^{ème} étage Bat A)

Contexte	Actions
<p>13/07 : Mr B et F transférés en MRI initialement dans la même ch puis dans 2 ch contiguës. Mr F sort le 22/07. Mr B sort le 16/08</p>	<p>Mise en place des dépistages hebdomadaires des patients contacts en MRI</p> <p>Suivi des dépistages par requête informatique en croisant les données du DIM et les résultats du labo</p>
<p>11/08 : un cas secondaire en MRI Mme C, qui a occupé la même ch que Mr F après sa sortie, ch contiguë à celle de Mr B encore présent. Mme C est sortie le 09/08</p>	<p>Poursuite des dépistages des patients contacts tant que Mr B est présent</p> <p>Bionettoyage rigoureux des ch 202 et 201 et utilisation d'un appareil de DSVa en prêt</p> <p>Listing et création d'alerte informatique pour environ 40 patients contacts qui n'ont eu aucun dépistage</p>

Situation Onco-Hémato (3^{ème} étage Bat A)

Contexte	Actions
<p>18/10/21 : découverte fortuite <i>E. cloacae</i> NDM (bactériémie) chez une patiente hospitalisée depuis le 21/09 en onco-hémato, confirmé sur écouvillonnage</p>	<p>Listing des patients contacts, dépistage des patients contacts présents dans le service</p> <p>Recherche d'un lien épidémiologique avec la réa et MRI, en lien avec le DIM</p> <p>Patiente re prélevée les 25/10/21 ; 7/01/22 ; 13/01/22 et 12/04/22 -> résultats négatifs. Le 19/04/22, après 7 j d'ATB (Tazocilline) -> résultats positifs</p>

Contamination environnementale et siphons

- **Juillet 2020, prélèvement des siphons de Réa (Réa Sink – REPIAS)**
 - Contamination du siphon de l'évier ch 4 à *E. cloacae* NDM 1
- **Mai 2021, prélèvement siphons, 48h sans javel**
 - Pas d' *E. cloacae* NDM 1, mais *Pseudomonas*, *A. baumannii*, *S. maltophilia*, *K. pneumoniae* BLSE, *E. cloacae* BLSE
- **Juin 2021, prélèvement matériel partagé (ECG, osmoseur, claviers ordi...) et siphons ch 1, 4, 5, 8 avec protocole javel**
 - Tous négatifs
- **5 juillet 2021, prélèvement siphons**
 - Contamination des siphons des éviers à *E. cloacae* NDM 1, ch 5 et 10 en présence de porteurs
- **20 juillet 2021, prélèvement siphons (après départ des porteurs)**
 - *Pseudomonas* mais pas d' *E. cloacae*
- **Mars 2022, prélèvement des siphons**
 - *P. aeruginosa* et *E. cloacae* hyper case

Synthèse

- **Réa**

- 6 cas d'*E. cloacae* NDM 1 en Réa/USC entre avril 2020 et juillet 2021
- Importance de l'environnement dans la transmission croisée
- Pas de nouveau cas depuis le 02/07/2021

- **MRI**

- 1 situation de transmission croisée découverte le 11/08 , malgré la mise en place des PC BHRé dès l'admission dans le service

- **Onco-hémato**

- 1 découverte fortuite d'*E. cloacae* NDM 1 , importance de renouveler le dépistage après ATB si négatif à l'admission

- **Au total : au moins 8 patients**

- **Equipes dédiées pour les premiers cas, mais plus possible depuis 2018 manque de personnel et coût**

- **Recensement et suivi des contacts – chronophage surtout si diffusion à d'autres services**

Merci

Coordonnées mail :

d.huart@ch-stmalo.fr

hygiene@ch-stmalo.fr