



EQUIPE EN MULTIDISCIPLINAIRE ANTIBIOTHÉRAPIE (EMA) GHT N°5

Journée des référents en antibiothérapie 29/06/23

Dr Marine SEBILLOTTE, coordinatrice EMA

EMA : c'est-à-dire ?

- Equipe **multidisciplinaire** en antibiothérapie
- Cadre : stratégie nationale 2022-2025 de Prévention des Infections et de l'Antibiorésistance
- Financement ARS
- Sous coordination CRAtb
- Mission : Mise en place localement des politiques de BUA régionales (CRAtb) et nationales
- Concerne les **3 secteurs de l'offre de soins** :
 - les établissements de santé (ES)
 - les établissements et services médico-sociaux (ESMS)
 - la ville



EMA en Bretagne

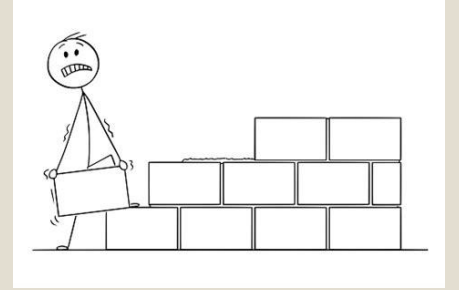
- Depuis début 2023
- 4 équipes formées ou en cours de formation :
 - Brest (GHT Bretagne occidentale)
 - Quimper (GHT de Cornouaille)
 - Rennes (GHT Haute Bretagne)
 - Vannes (GHT Brocéliande Atlantique)

GHT Haute Bretagne



- Etablissements de santé publics :
CHU de Rennes (Etablissement support)
Centres hospitaliers de Vitré ; Redon ; Fougères ; Brocéliande ; Janzé ; Grand Fougeray ; Marches de Bretagne ; Guerche de Bretagne
CH psychiatrique Guillaume Ragnier
- Etablissements privés ou semi privés :
Centre d'oncologie Eugène Marquis
Pôle gériatrique rennais
HAD 35
AUB
> 10 cliniques
- Etablissements médico-sociaux dont 126 EHPADs
- Ville

Ce qui existait déjà



- **3 lignes d'avis téléphoniques** tenues par l'ensemble des médecins du service de Maladies infectieuses au CHU :
 - À destination des médecins du CHU
 - À destination des médecins extérieurs au CHU (ville, GHT, établissements privés)
 - Dédiée aux maladies émergentes
- Utilisation de la plateforme **Omnidoc** pour les avis de maladies infectieuses depuis fin 2022
- **Coopération importante avec les services de microbiologie, pharmacologie et pharmacie clinique**, notamment en RCP (RCP Maladies infectieuses hebdomadaire, RCP CRIOGO, RCP endocardite...)
- Protocole de coopération avec **IDE référentes en antibiothérapie** depuis 2020 ; consultations de suivi des antibiotiques IV, aide à la gestion de la sortie depuis les autres services du CHU

Une équipe multidisciplinaire pour le bon usage des antibiotiques

- 5 spécialités
 - Infectiologue, coordinatrice
 - IDE référentes en antibiothérapie
 - Microbiologiste
 - Pharmaciens cliniques
 - Pharmacologues
-
- Lien avec l'équipe d'hygiène



Infectiologue

- Dr Marine Sebillotte
- 0,1 ETP pour coordination
- PH poste partagé avec le CH de Fougères

- Coordination de l'équipe
- Activité de service un peu plus axée sur les activités transversales / lignes d'avis

- Axes de travail :
 - Protocole de coopération avec les IDE
 - Communication
 - Mise en valeur de l'EMA et pérennisation (conventionnement des établissements privés)
 - Lien avec CRATB et EOH
 - Délocalisation des activités transversales avec consultation et avis spécialisés au CH de Fougères
 - Activité de formation en extra CHU



Infirmières (1)



- Mme Laetitia Rolland et Mme Anne Guile
- 0,5 ETP

- Formation

DIU thérapeutiques anti infectieuses

Plus de 2 ans d'expérience en tant qu'IDE référente en antibiothérapie dans le service de Maladies infectieuses du CHU

Poursuite de l'activité en secteur d'hospitalisation et de l'activité d'IDE référentes en antibiothérapie

Infirmières (2)

Axes de travail :

- Mise en place d'une consultation de suivi d'antibiothérapie au CH de Fougères
Prévu pour septembre 2023
- Travail sur la « bonne sortie » des patients sous antibiothérapie depuis le CHU
Entretiens avant la sortie en binôme avec un pharmacien
Services ciblés : chirurgie digestive, chirurgie vasculaire, neurochirurgie
- Formation vers le GHT et les ESMS (picc line; ECBU)
- Mise en place d'un projet de recherche sur les déchets antibiotiques à domicile

Microbiologiste



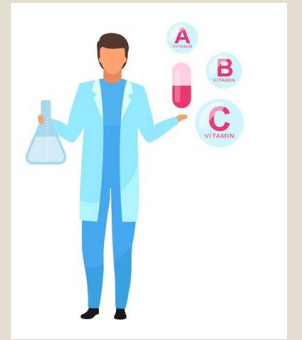
- Dr Caroline Piau, bactériologiste
- Pas de temps dédié
- Axes de travail :
 - État des lieux de la gestion de la microbiologie sur le territoire
 - Formation aux microbiologistes du territoire 1/an
 - Poursuite du travail (initié avec Pr Malledant) sur les hémocultures au CHU
 - Protocole pour les prélèvements et antibiothérapie probabiliste en chirurgie vasculaire (puis neurochirurgie? Gynéco-obs?)
 - Formation aux internes de microbiologie pour les conseils de 1^{ère} ligne en antibiothérapie
- A plus long terme : travail commun sur le GHT puis la ville sur les rendus d'antibiogramme.

Pharmaciens cliniques



- Dr Lhermitte Roxane (poste partagé avec le CH de Fougères), Dr Laval Florian, (Dr Bacle)
- 0,1ETP
- Axes de travail :
 - Réévaluation de l'antibiothérapie : communication sur la réévaluation à J3 ; extraction des antibiothérapies de plus de 7j
 - Suivi des antibiotiques dits « critiques » sur le CHU et le CH de Fougères
 - Travail des protocoles d'antibiothérapie IV sur le CH de Fougères
 - Fiche d'information au patient pour les antibiotiques en rétrocession hospitalière
 - Formation avec les pharmaciens du GHT et d'officine (2/an)
- A plus long terme : réévaluation obligatoire de toute antibiothérapie > 7j ; travail avec la ville sur les antibiothérapies de plus de 7j

Pharmacologues



- Dr Verdier Marie-Clémence, Dr Lemaitre Florian, Dr Lalanne Sébastien, Dr Boglione Christelle
- Pas de temps dédié
- Axes de travail :
 - Conseils d'adaptation de posologie lors du rendu des résultats
 - Formation sur les dosages pharmacologiques et les interactions médicamenteuses dans le GHT
 - Mise en place d'une télé expertise en pharmacologie (interactions médicamenteuses notamment) et possibilité d'être inclus dans les avis de maladies infectieuses (Omnidoc)
 - Communication/fiche aide-mémoire sur les dosages antibiotiques
- A plus long terme : consultation de pathologie médicamenteuse

Nos points forts



- Beaucoup de systèmes d'avis spécialisés déjà en place : à mettre en valeur
- Une équipe qui se connaît bien
- Un accès facilité au GHT via le poste partagé
- Appui sur l'EOH et les IDE mutualisées d'EHPAD, pour accéder aux établissements médico sociaux

Nos difficultés

- Définir ce qui relève de l'EMA et ce qui relève de l'activité habituelle des services
- Choisir les axes de travail (comme les antibiotiques : juste ce qu'il faut !)
- Accéder à la ville et aux établissements médico sociaux
- Dédier du temps



Et la suite

- Pérenniser l'EMA
- Pouvoir financer d'autres temps dédiés
- Approfondir le lien avec la ville
- Plein d'idées ! Une lettre d'information régulière avec points d'information ciblés ; une enquête auprès de la ville pour évaluer les besoins ; plus de rencontres et de formations ; sensibilisation des patients...



Merci pour votre attention 😊

Equipe Multidisciplinaire en Antibiothérapie du GHT Haute Bretagne

A votre écoute une équipe
d'**infectiologues**, d'**infirmiers
référents** en antibiothérapie,
de **bactériologistes**, de **pharmaciens
cliniciens** et de **pharmacologues**.

Besoin d'un conseil ou d'une formation
sur le bon usage des antibiotiques?

Contactez l'EMA !

A votre disposition pour les avis :

- **Maladies infectieuses et tropicales** (CHU Rennes)
 - Plateforme **OMNIDOC**
 - pour les avis urgents de 9h à 18h30: **02.99.28.97.61**
- **Pharmacologie**
 - Ligne d'avis (interactions, dosages médicamenteux): **02.99.28.43.82**
 - *Prochainement : plateforme OMNIDOC*
- **Bactériologie**
 - biologiste.bacteriologie@chu-rennes.fr
 - pour les avis urgents de 9h à 18h30: **02.99.28.42.76**

Vous souhaitez organiser une **formation** ou
travailler sur une **problématique** concernant
le bon usage des antibiotiques
dans une des spécialités de l'EMA ?

Contactez nous :

cratb-bretagne@chu-rennes.fr